



PONTIFICIA  
UNIVERSIDAD  
CATÓLICA  
DE CHILE

Escuela de Arquitectura

# 300 BUSES – 300 AULAS: La Nueva Habana como escuela

Por  
Francisca Gómez Román

Tesis presentada a la Escuela de Arquitectura de la Pontificia Universidad Católica de Chile  
para optar al grado profesional de Magíster en Arquitectura

Profesores guía: Alejandra Celedón – Tomás Villalón

Mayo, 2020  
Santiago, Chile  
©2020, Francisca Gómez Román



©2020, Francisca Gómez Román

Se autoriza la reproducción total o parcial, con fines académicos, por cualquier medio o procedimiento, incluyendo la cita bibliográfica que acredita al trabajo y a su autor.





ABSTRACT:

Entre 1971 y 1972 trescientos buses dados de baja en la Empresa de Transportes Colectivos del Estado fueron refaccionados para dotar de aulas transportables a algunos de los campamentos surgidos bajo el gobierno de la Unidad Popular. Aquella era una masiva y rápida respuesta ejecutada por la Sociedad Constructora de Establecimientos Educativos (SCEE), entidad público-privada encargada de la construcción escolar pública en Chile, ante el déficit educacional latente en los nuevos terrenos brindados por el Estado como solución habitacional. Sin embargo, esta reconversión se transformó en una de las políticas de cobertura educativa más radicales de la historia del país, sino del mundo. Los buses aulas transmitieron una realidad social específica de su lugar y tiempo: escuelas provisionales para viviendas provisionales en tiempos de cambios.

La tesis recoge la historia de aquellos buses y plantea al bus aula como una pieza de activación dentro de la población, que luego de arraigarse en su lugar específico fue capaz de articular fuerzas políticas y sociales, gatillando un sistema mayor: la escuela se extiende en el territorio, diluyendo los límites físicos y temporales de su enseñanza. El caso puntual de estudio, los buses del Campamento Nueva Habana fundado en 1970, recoge aquellas complejidades mediante la instauración de un sistema educativo de emergencia que resulta innovador para la época gracias al potencial articulador social de las carrocerías adaptadas. Así, el bus aula se posiciona como un dispositivo que es capaz de generar e irrigar un sistema y contexto mayor, generándose desde una escuela atomizada a una infraestructura social.

Bus aula · campamento Nueva Habana · Unidad Popular · dispositivo



## **PREGUNTAS DE INVESTIGACIÓN**

*A partir de la especial experiencia de la SCEE en torno al bus aula ¿Qué rol tuvo el bus como pieza urbana dentro del campamento? ¿Cómo una intervención de pequeña escala fue capaz de afectar de forma positiva su entorno? ¿Cómo se genera una escala o tensión entre barrio y educación en torno a esta respuesta?*

## **HIPÓTESIS**

La solución bus-aula definió un rol y significado inesperado del bus como dispositivo base. En primera instancia, se constituyó como una pieza gatillante y luego como activador de un sistema mayor arraigándose en el lugar. La virtud inicial de los once buses aula de la Nueva Habana es que, al ser solo aulas, forzaron a que el resto del campamento se volviera la escuela soporte. El no hacer una escuela completa, sino pedazos de ella, fue el pie forzado para la generación de una instancia educativa radical y experimental, que trascendía al mero marco pedagógico para definir a su comunidad completa: se transformó en la demostración de las capacidades de autogestión de sus pobladores. Desde una carencia o precariedad, desde la incompletitud de un proyecto, se produce un escenario para una dinámica completamente distinta de educación, cuyos resultados no podrían haberse dado a través de una escuela terminada. Así, el espacio educativo formal desaparece, pasando a ser parte de un sistema mayor de símbolos en el territorio.

Esta historia ocurrida hace ya cincuenta años no ha sido contada en cabalidad y su caso sirve de aprendizaje para repensar la escuela como infraestructura activa e integrada a sus comunidades. Asimismo, presenta a la arquitectura como un problema territorial, cuestionando y explorando el impacto socioespacial que tuvo el bus-aula como un dispositivo. A partir del bus se cuestiona la formalidad y el proyecto cerrado como método único de espacio educativo, configurando un sistema que media educación y barrio a partir del desacople y relación de elementos de una escuela.





## ÍNDICE

### ABSTRACT

### FORMULACIÓN DE INVESTIGACIÓN

#### I · EL TRASLADO

Salvador Allende y la Unidad Popular  
Asentamientos y vivienda  
La solución de la CORVI  
Magaly Honorato, Elmo Catalán y Ranquil

#### II · SOBRE LA PARTICULAR HISTORIA DEL CAMPAMENTO NUEVA HABANA

La llegada  
La autogestión  
Frente de Trabajo de educación y cultura  
Sociedad Constructora de Establecimientos Educativos

#### III · CUANDO LOS BUSES-AULA GENERARON ALGO MÁS ALLÁ DE ELLOS MISMOS

El bus como pieza  
Los dispositivos  
El bus como mueble

#### IV · DE MUEBLES A INMUEBLES

El sistema educativo  
La experiencia  
El campamento como escuela  
El aula como inmueble urbano

#### V · EL BUS AULA CINCUENTA AÑOS DESPUÉS

La ciudad como escuela  
La comuna de Santiago y sus barrios  
El barrio Yungay, su comunidad y educación

### DISCUSIONES FINALES

### BIBLIOGRAFÍA

### LISTADO IMÁGENES

### ANEXOS





IMG 01. Autor desconocido



Esta sugerente y para muchos desconocida fotografía se capturó en Chile, el año 1971. La imagen de estos niños aprendiendo dentro de un bus adaptado tiene cierto dejo de surreal: ¿dónde? ¿por qué dentro de un bus? ¿en qué contexto? Esta aula pareciera llevar ya un tiempo acompañando a estos niños. Mientras la profesora, desde su escritorio decorado con flores, sugiere estar pasando la lista, los niños esperan concentrados y ordenados. Una asistencia completa llena el aula de niños en pupitres y el bus comienza a desaparecer entre carteles y elementos pedagógicos.

A partir de esta fotografía y otras fuentes se desentrañará estas y otras preguntas con el fin de documentar un importante momento de la historia de nuestro país. En base a este pequeño grano se buscará revisar la historia de algunos chilenos que, en esos tiempos, buscaban mejorar sus vidas anhelando vivienda y educación para sus familias. Tal como el historiador Carlo Ginzburg declara, “cada documento, incluso el más anómalo, puede insertarse en una serie; es más, puede servir, si se analiza adecuadamente, para sacar a la luz una serie documental más amplia”<sup>1</sup>. La microhistoria busca partir de una reducida escala para percibir cosas que en una visión más amplia no se logran distinguir, quedando al margen. Esta imagen presenta la complejidad de un momento de nuestra memoria y a su vez logra desprender desde un caso puntual, un problema territorial mayor. A pesar de la precariedad del caso, se logró una articulación histórica, política y social relevante y digna de ser levantada y aspirada en el revuelo o crisis actual, vista desde la relación de los buses con su comunidad. Hoy, cincuenta años después, las demandas de la población parecieran demostrar que la educación es un punto decisivo para nuestra sociedad, y este sistema mínimo de estudio da luces de ciertas posibilidades.

---

<sup>1</sup> Ginzburg, C; Tedeschi, J. and Tedeschi, A. “*Microhistory: Two or Three Things That I Know about It*”. *Critical Inquiry* 20, n.1: 10-35. (1993)

**I**

**EL TRASLADO**



IMG 02. Fundo Los Castaños pasa a ser la Población Nueva Habana

Tres campamentos -Magaly Honorato, Elmo Catalán y Ranquil- trasladándose al Ex Fundo Los Castaños, La Florida para comenzar una nueva vida apoyados por el Estado. Miles de pobladores sin casa comenzaban a consolidar sus anhelados hogares. La contribución entre la CORVI, arquitectos de la U. de Chile y la incorporación de los pobladores como trabajadores proponían crear 1.768 viviendas<sup>2</sup>

---

<sup>2</sup> Boris Cofré menciona en su tesis "Historia de los pobladores del Campamento Nueva la Habana durante la Unidad Popular 1970-1973" (2007) que de los 500 trabajadores, lograron que 300 fueran habitantes del campamento Nueva Habana.

El día 4 de septiembre del año 1970 Salvador Allende triunfaba en las elecciones presidenciales junto a la Unidad Popular<sup>3</sup> (UP), coalición que buscaba la transformación de un país capitalista 'subdesarrollado' al socialismo a través de un tránsito democrático, convirtiéndose en el primer presidente socialista elegido mediante esa vía.<sup>4</sup> Cambios sociales, económicos y políticos fueron el cimiento de aquel gobierno bajo la premisa de la vía pacífica. Asumieron, según ellos, ante un país que cursaba una profunda crisis económica y social, sumido en la pobreza generalizada y en postergaciones de todo orden. Lo que estaba fallando en el país, exponen en el Programa Básico de Gobierno de la Unidad Popular<sup>5</sup>, era su condición capitalista, la cual no era capaz de responder a las necesidades latentes, generando a su vez, un país en dependencia de pocos y del extranjero.

La vivienda y la educación fueron dos ámbitos importantes a intervenir en este gobierno. Con respecto a vivienda, Chile se encontraba marcado por grandes cantidades de campamentos y tomas de terrenos las que, sumadas a las Operaciones Sitio del anterior gobierno, conformaban un escenario de gran agitación social en torno a la propiedad de suelo y la lucha de las organizaciones populares por él. En ese contexto, la UP tenía la misión de dar solución inmediata a más de sesenta mil familias que vivían en campamentos sólo en Santiago, con un déficit de vivienda nacional que superaba los seiscientos mil. Como respuesta propusieron construir cien mil viviendas por año.<sup>6</sup> La vinculación social que logró el gobierno a través de los campamentos y juntas de vecinos motivaba una búsqueda no solo cuantitativa sino cualitativa, poniendo la dignidad de la persona como base. Los nuevos conjuntos residenciales debían evitar la segregación de la ciudad, concordando que el espacio urbano debía ser un fortalecimiento.<sup>7</sup>

---

<sup>3</sup> La Unidad Popular (UP) fue una coalición formada el año anterior por partidos políticos de izquierda.

<sup>4</sup> Memoria Chilena. "Programa Básico de Gobierno Unidad Popular: candidatura presidencial Salvador Allende 1969", p28. Recuperado en junio 2019.

<sup>5</sup> *Ibíd.*

<sup>6</sup> Castells, M. "Movimiento de Pobladores y lucha de clases en Chile", En EURE Huellas de una metamorfosis metropolitana. (1973). 27.

<sup>7</sup> Bravo y Martínez. "Chile: 50 años de Vivienda Social: 1943-1993". Universidad de Valparaíso. (1993). 21



La cultura y educación serían el punto de partida para cambios que evidenciarían la búsqueda constructiva de una sociedad futura. Considerar el trabajo humano como el más alto valor, expresando independencia y visión crítica de la realidad, fue el objetivo final de todos los cambios educacionales de la UP.

“Porque la cultura nueva no se creará por decreto; ella surgirá de la lucha por la fraternidad contra el individualismo; por la valoración del trabajo humano contra su desprecio; por los valores nacionales contra la colonización cultural; por el acceso de las masas populares al arte, la literatura y los medios de comunicación contra su comercialización”<sup>8</sup>

Dentro del Programa Básico existió también un plan “extraordinario” de construcción de establecimientos educacionales, definiendo que se crearía por lo menos una escuela unificada (básica y media) en cada comuna rural, en cada barrio y población de Chile. La participación activa y crítica de los estudiantes sería la base, pero también la de los maestros, apoderados y trabajadores. Unidad, continuidad, correlación y diversificación serían los principios de la educación de la UP. El gobierno de Salvador Allende, mediante estas premisas, elevaría la educación y la universalización de su cobertura como una de las bases fundamentales de su mandato, tal como expone su programa. La cobertura educacional básica en Chile era un tema desde de los años treinta y aquel mando asumió ante una gran demanda de niños en espera de educación que no había sido cubierta del todo en los gobiernos anteriores. Es por esto que el gobierno estableció medidas urgentes dentro de su programa; la número 13, dentro de las primeras 40, afirmaba que “El niño nace para ser feliz: daremos matrícula completamente gratuita, libros, cuadernos y útiles escolares sin costo, para todos los niños de la enseñanza básica”.<sup>9</sup>

El escenario de Chile era complejo antes de que la UP asumiera el mando del país; el nacimiento de poblaciones callampa ante las migraciones campo ciudad de las décadas anteriores provocaron la creación de la Corporación de la Vivienda (Corvi) en el año 1954, la cual buscó solucionar la escasez y calidad de

---

<sup>8</sup> Memoria Chilena. “Programa Básico de Gobierno Unidad Popular: candidatura presidencial Salvador Allende 1969”. Santiago. 28

<sup>9</sup> Otras medidas fueron: 14. Mejor alimentación para el niño: desayuno a todos los niños de la enseñanza básica. 15. Leche para todos los niños de Chile: medio litro de leche diaria a todos los niños. En Archivo Chile. “Las primeras 40 medidas del gobierno de la Unidad Popular”.

la vivienda. Luego, el gobierno de Eduardo Frei Montalva (1964-1970) implementó las Operaciones Sitio: pobladores tomaban créditos para adquirir terrenos con servicios básicos; sin embargo, el proceso de construcción de viviendas fue lento y no logró abastecer a todos los necesitados.<sup>10</sup> Los espacios para estas Operaciones, tomas y campamentos fueron los terrenos no consolidados de la periferia de la ciudad, los cuales recibían a estos pobladores que venían sumergidos en un descontento generalizado.

Las tomas de terreno Ranquil, Magaly Honorato y Elmo Catalán formadas el año setenta obtuvieron una solución por parte de la Corvi<sup>11</sup> durante el gobierno de Salvador Allende, la cual adquirió un terreno en las periferias de la actual comuna de La Florida, puntualmente en el Fundo Los Castaños, para entregárselo a esos pobladores, otorgándoles un área para crear un campamento en primera instancia y luego, una vivienda definitiva. Esta fue la medida del gobierno para resolver las 220 tomas de terrenos que estaban activas, las cuales se buscaron reagrupar y distribuir en campamentos<sup>12</sup>. Aquellos campamentos fueron procesos complejos y diferenciados entre ellos, creándose una significación social importante mediante su proceso de formación. Nacieron nuevos modos de vida y de relaciones sociales basados en aparatos autogestionados defensivos, preventivos y arbitrarios dentro de cada espacio para resolver ciertos problemas cotidianos como la salud, educación, vivienda e infraestructura<sup>13</sup>. El carácter político que cargaba a la mayoría de esos campamentos no era menor, se basaban en una línea política decidida, coherente y solida hacia un cambio social, liderado por un grupo que servía de conexión con organizaciones políticas y el aparato estatal.

La Corvi, junto a los profesionales de la Universidad de Chile y los dirigentes del campamento que nacía en el ex Fundo los Castaños fueron un apoyo

---

<sup>10</sup> Biblioteca Nacional de Chile. *"Poblamiento"*, Memoria Chilena, en: Santiago (1930-2006).

<sup>11</sup> La Corvi (Corporación de la vivienda) se creó el año 1953 bajo el mandato del presidente Carlos Ibañez del Campo, encargada de proveer soluciones habitacionales al país, el cual se encontraba con un déficit de viviendas de más de 145 mil unidades (Corvi, 1963). Conjuntos de casas, torres y bloques, promover las Operaciones Sitio hacia 1965 como programa de autoconstrucción y erradicación que consistían en eliminar las poblaciones callampas. En: Quintana, F. *"Urbanizando Con Tiza"* En ARQ, no. 86. (2014). 30-43

<sup>12</sup> Pontificia Universidad Católica De Chile. Centro Interdisciplinario De Desarrollo Urbano Y Regional. Equipo De Estudios Poblacionales. *"Reivindicación urbana y lucha política : Los campamentos de pobladores en Santiago de Chile"*. En EURE Vol. 2, N.6 (1972) 55-81.

<sup>13</sup> *Íbid.*

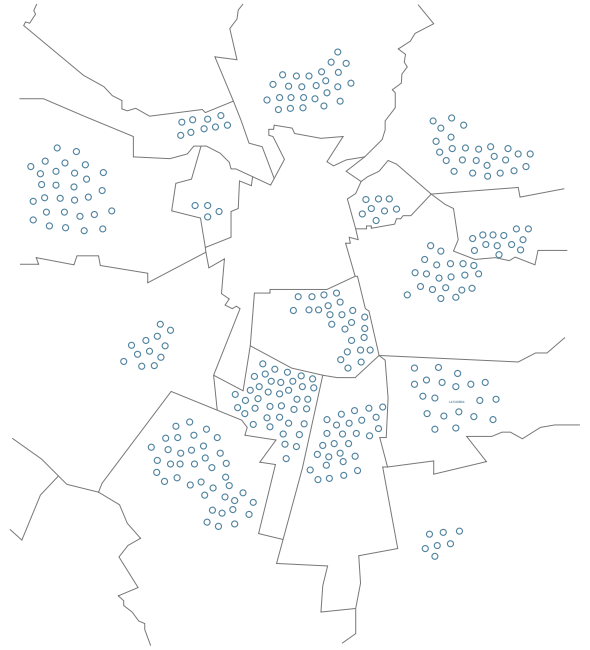
fundamental, ayudando a trazar un espacio transitorio para la primera etapa, que se compondría de mediaguas y materiales livianos y que permitiría la estadía de los pobladores desde el traslado.<sup>14</sup> En esa etapa, la ejecución de servicios comunes y la posterior vivienda definitiva fue guiado por la Corvi, quien le entregó trabajo a los mismos pobladores cesantes del campamento y a otros obreros especializados. Existe una alusión a lo que ya había ocurrido en Villa La Reina de Fernando Castillo Velasco en los años sesenta, un caso reconocido por su autoconstrucción y trabajo colaborativo entre alcaldía, pobladores y la Universidad Católica que se unieron para crear un barrio de 1.592 casas <sup>15</sup>. Más que el modelo de autogestión, el modelo de universidad + Estado + pobladores se repite, probablemente, porque era una fórmula para decidir que hacer y qué enseñar. Fue un modo de estar auto involucrados en su propia comunidad, una fórmula.

---

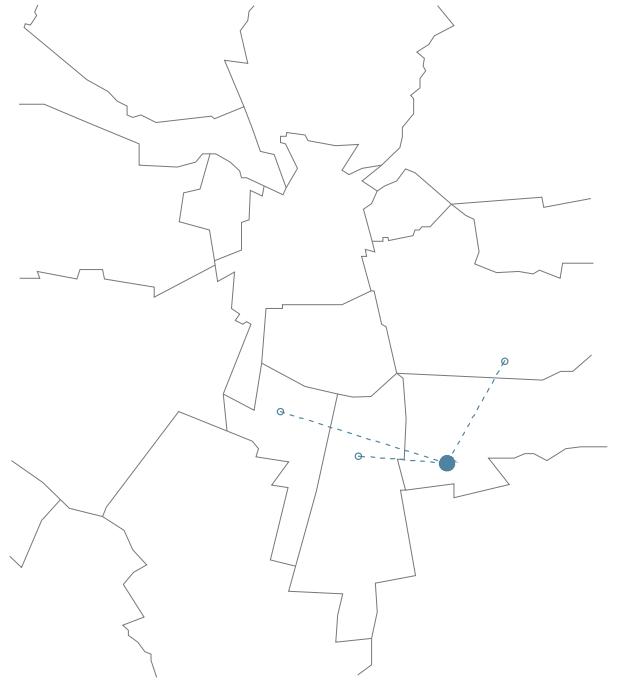
<sup>14</sup> Los directores Tom Cohen y Richard Pearce documentaron "*Campamento Nueva Habana*" en 1970. Esta película fue exhibida en la conferencia de la ONU Hábitat en Vancouver en 1976. En el se evidencia que los pobladores tuvieron el total apoyo de los arquitectos de la Universidad de Chile, ayudándolos a trazar y organizar la construcción por etapas y construir carpas y mediaguas temporales.

<sup>15</sup> Quintana, F. "*Urbanizando Con Tiza*" En ARQ, no. 86. (2014) 30-43

Ubicación campamentos en el Gran Santiago años 1969-1971



Traslado Elmo Catalán, Ranquil y Magaly Honorato hacia Ex Fundo Los Castaños



IMG 03. Elaboración de la autora en base a datos de Duque y Pastrana (1972) en "La movilización urbana reivindicativa de los sectores populares en Chile: 1964-1972".

IMG 04. Elaboración de la autora en base a Rojas (201) en "Campamento Unidad Popular (1970-1973): movimiento de pobladores y poder popular en la zona sur-oriente de Santiago".



IMG 05. Dos estudiantes de la Escuela de Arquitectura de la Universidad de Chile, Waldo Leiva, dirigente del campamento Nueva La Habana y René Urbina, Director de IVUPLAN. Ex Fundo Los Castaños, Santiago, 1970.



IMG 06. Pobladores de los ex campamentos Ranquil, Magaly Honorato y Elmo Catalán llegando a terrenos del ex Fundo Los Castaños, Santiago, 1 de noviembre de 1970. Fuente: Boris Cofré

## II

### **SOBRE LA PARTICULAR HISTORIA DEL CAMPAMENTO NUEVA HABANA**



IMG 07. Colección René Urbina

Un escenario se paraba en medio del campamento como símbolo de encuentro y expresión. Revolución, socialismo, lucha y campamento fueron algunos términos que reunían un ideal común. Música, artistas, anuncios, reuniones y talentos ocupaban este sistema para manifestarse dentro de su comunidad. Lugares de encuentro, donde niños y adultos se conocían, ayudaban y formaban parte de una misma vida.

El 3 de noviembre de 1970, dos mil quinientas familias se trasladan esperanzados a sus nuevas tierras y decididos a cumplir sus sueños. Su proyecto de vida en el campamento Nueva Habana, se basaba en una distintiva mentalidad ante la voluntad de un control propio dentro del amparo legal del gobierno.<sup>16</sup> Se formó un sistema de autogestión para organizarse entre todos y luchar por sus derechos, compuesto por una jefatura, siete dirigentes, un directorio encargado del asunto legislativo de la población, delegados de manzana y Frentes de Trabajo. Aquellos Frentes se ocuparon de la salud, vigilancia, trabajadores, abastecimientos y educación.<sup>17</sup> Además, el campamento se organizó por cuatro zonas comunitarias compuestas por manzanas enumeradas (A-X), las cuales se convirtieron en las unidades bases del campamento, obteniendo cada una, una sede comunitaria, un jefe, una letrina y sitios de 40m<sup>2</sup> aproximadamente. (ver img. 08)

Esta -para ellos- exitosa autogestión permitió que el campamento comenzara a tomar forma y que a la vivienda se sumaran otras reivindicaciones relacionadas a su calidad de vida e ideales. Megáfonos repartidos por todas las manzanas iban informando a los pobladores lo que sucedía a nivel local y nacional, noticias que afectaban a toda la comunidad. Se creaban asambleas generales una vez al mes para informar y decidir el destino de la comunidad y los fines de semana estaban cargados de actividades, tal como recuerda Manuel Inostroza, habitante del campamento en su niñez: “el escenario se convertía en el centro de atención, ahí los pobladores hacían presentaciones, comedia y también nos visitaban importantes grupos de la época como Illapu, Inti Illimani y el gran Víctor Jara”<sup>18</sup>. El nuevo campamento se iba cargando de motivaciones por parte de sus pobladores, los cuales se organizaban de manera tal de vivir bajo el concepto de comunidad, ayudándose y protegiéndose unos a otros a través de los Frentes y su auto ayuda.

---

<sup>16</sup> Los pobladores estaban ligados al movimiento izquierdista MIR (Movimiento de Izquierda Revolucionaria). Documental “Nueva Habana 1971” de Tom Cohen y Richard Pearce.

<sup>17</sup> En el documental se evidencia cómo el frente de vigilancia hacía guardia las 24 horas del día protegiendo las fronteras del campamento para frenar el paso de cualquier desconocido, sobre todo policías. También, para ser una comunidad organizada existía el centro comunitario, espacio activo y de encuentro, donde se debatían importantes decisiones.

<sup>18</sup> Comenta Manuel Inostroza Zurita, quien vivió su niñez en el campamento. Entrevistado por la autora el 6 de junio del 2019.



Las mediaguas y carpas provisionarias, los callejones, letrinas y centros de encuentro eran suficientes para comenzar a armar sus vidas concretamente. El influyente educador y teórico Paulo Freire recordó así su paso y experiencia en el campamento:

“Tuve la oportunidad de pasar una noche con la dirigencia de la población Nueva Habana que... tras obtener lo que reivindicaba, sus viviendas, continuaba activa y creadora, con un sinnúmero de proyectos en el campo de la educación, la salud, la justicia, la seguridad, los deportes. Visité una serie de viejos ómnibuses donados por el gobierno, cuyas carrocerías transformadas y adaptadas, se había convertido en bonitas y arregladas escuelas que atendían a los niños de la población. Por la noche esos ómnibus-escuelas se llenaban de alfabetizados que aprendían a leer la palabra a través de la lectura del mundo. Nueva Habana tenía futuro, aunque incierto, y por eso el clima que envolvía y la pedagogía que en ella se experimentaba eran los de la esperanza”<sup>19</sup>

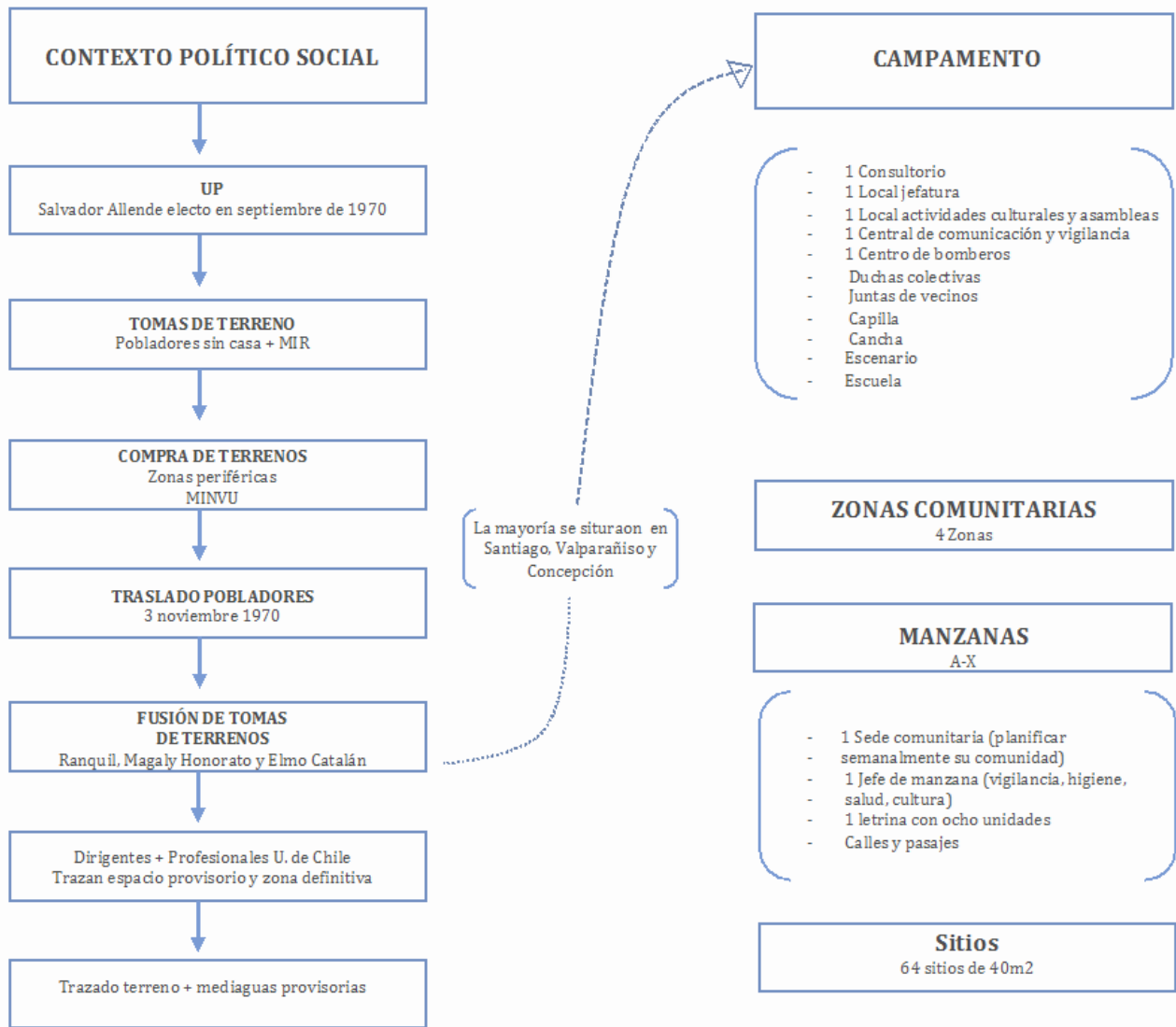
Los pobladores, organizados desde el primer momento a través del Frente encargado de educación y cultura, se dirigieron hacia el Ministerio de Educación a exigir apoyo legal y financiero del gobierno para ejecutar cambios educacionales a los que aspiraban como comunidad. “Sacar a los cabros de las salas de clases y llevarlos a los Frentes de Trabajo, que sean los mismos compañeros los que le enseñen a los niños y dignificar la profesión del obrero”<sup>20</sup> manifestaban los dirigentes del campamento en su reunión.

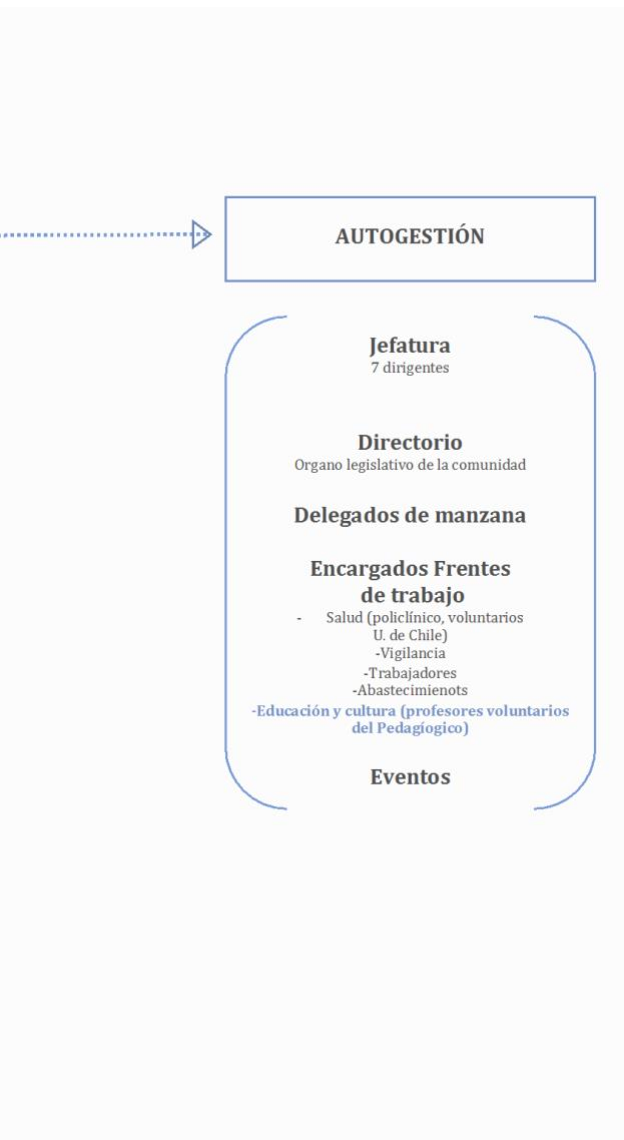
---

<sup>19</sup> Freire recuerda su paso por Chile y el campamento en *“Pedagogía de la esperanza: Un reencuentro con la pedagogía del Oprimido”*. En Revista Historia de la Educación Latinoamericana, n.10 (2008). 56

<sup>20</sup> En el documental se evidencia cómo se acercan los dirigentes del campamento directamente al Ministerio de Educación a exigirle al gobierno que apoyen sus ideales, que ellos no quieren una educación tradicional, “No queremos que nos digan lo que tenemos que hacer (...) Nosotros queremos apoyo para instaurar nuestros pensamientos, a nosotros no nos interesa cuales fueron los amores de Enrique Octavio, a nosotros nos interesa más la importancia del Che-Guevara en la liberación del proletariado” les señalaba Aníbal, padre de dos hijos.

# Las lógicas organizativas y autogestión del campamento





IMG 08. Elaboración propia de la autora.

Recorrido desde la elección del presidente Salvador Allende hasta la formación del campamento a través de la autogestión de los pobladores y la ayuda de entidades.

En ese ámbito ya operaba la Sociedad Constructora de Establecimientos Educativos (SCEE), entidad público-privada que surgió en 1937 para hacerse cargo del diseño y construcción de las escuelas públicas del país. En una segunda etapa de su gestión, a mediados de los años '60, la SCEE se encargó de la sistematización del proceso constructivo implementando sistemas prefabricados de fácil traslado y rápida construcción para llegar a todo el territorio nacional.<sup>21</sup> Mientras se construían los proyectos tipo de la Sociedad, que formaban un catálogo de escuelas para ser implementadas en diferentes zonas del país, llegó un encargo especial: hacerse cargo de la educación en los nuevos campamentos que surgían en algunas ciudades del país<sup>22</sup>. Así, la SCEE generó una inusual respuesta que nació, según recuerda Vladimir Pereda, arquitecto de la Sociedad, en base a los estudios de aviones, buses, trenes y barcos como referentes para sus proyectos, sobre todo para entender la prefabricación.<sup>23</sup>

Frente a estas ideas, la SCEE junto con el gobierno de la UP deciden dar respuesta rápida y masiva a los espacios educativos de los nuevos asentamientos, basándose en los mismos principios de sus otros proyectos. Se adecuaron más de 300 buses dados de baja en la ETC para dotar de aulas transportables a todos los campamentos y poblaciones provisorias como parte del "Plan Piloto 1971", solución adicional al nuevo plan de construcciones.<sup>24</sup>

---

<sup>21</sup> La SCEE ha sido dividida por académicos como Úrsula Exxs, arquitecta, en dos periodos: un primero que buscó establecer una imagen institucional de los edificios de carácter moderno (1937-1964) y, luego, una segunda etapa que buscó una sistematización del proceso productivo a través de la prefabricación y rapidez (1964-1987). En uno de sus proyectos tipo, el 404, la Sociedad logró construir 7.8m<sup>2</sup> al día. En Exxs, Úrsula, *"De la racionalización constructiva a la arquitectura sistemática"*. (Tesis para optar al grado académico de Doctor en Arquitectura y Estudios Urbanos de la Pontificia Universidad Católica de Chile, 2018)

<sup>22</sup> Estos campamentos que recibieron ayuda del gobierno, tales como la Nueva Habana, se encontraban mayoritariamente en Santiago, Concepción y Valparaíso.

<sup>23</sup> Vladimir Pereda, arquitecto de la Universidad Católica y trabajador arquitecto de la SCEE visitó el taller Las Escuelas el 25 de abril y nos cuenta su experiencia dentro de la Sociedad. Se refiere puntualmente de dónde salió la idea de usar los buses en desuso. La SCEE tenía un área de investigación que se encargó de aquello. Conversación con taller Las Escuelas 25.04.2019.

<sup>24</sup> El gobierno a través del MINVU programó el Plan de Emergencia 1971 para iniciar la construcción de 89.019 unidades ese año, sólo en el sector público. Esta meta no se cumplió, la estadística oficial registró 66.027 viviendas. En Bravo y Martínez. *"Chile: 50 años de Vivienda Social: 1943-1993"*. Universidad de Valparaíso. (1993). 22.

“El tema de los buses fue parte del campamento y del proyecto, el cual no fue una toma, fue una concesión del dueño del Fundo de los Castaños, que a través del SERVIU se les cede a los pobladores sin casa esto (...) Pero ¿cómo lo hacían si no tenían local, recursos para pagar, ni profesores? No tenían nada... Entonces recurren al pedagógico de la [Universidad de] Chile y en conversaciones con las autoridades se encuentran con un grupo de profesores que estudiaban pedagogía y que cursaban primer o segundo año. Ellos decidieron venir acá por amor y fe de lo que estaba ocurriendo. Se consiguen estas carrocerías y comienzan a impartir clases dividiéndose como hoy: primero, segundo y tercero básico... atendiendo a los niños más pequeños (poniéndose en el contexto educacional de Chile en esa época: los más pobres de nuestro país no estudiaban). Esto era todo un logro, sacar las humanidades de esa época, lo que hoy corresponde a un cuarto medio, que significaba como tener un título universitario hoy, pero era la gran minoría.”<sup>25</sup>

La posibilidad de una educación real en los nuevos campamentos del país se logró en gran medida por los esfuerzos auto gestionados y ganas de los pobladores, quienes, a pesar de tener sólo estos antiguos buses para aprender y formarse, lograron promover un sistema educativo alternativo que aprovechase tales condiciones, sin importar la escasez de infraestructura pedagógica. La escala de campamento junto a su visión particular hizo que, de forma paralela, el bus y la comunidad fueran formando y formando-se ante una especie de educación autodeterminada ante la precariedad, estableciendo un modelo particular y orgánico entre ambas cosas.

---

<sup>25</sup> Comenta la actual orientadora del Liceo Nuevo Amanecer, recordando la historia del liceo en sus inicios, cuando la escuela se componía sólo de buses. Entrevista realizada por la autora el 3 de Junio del 2019 en el establecimiento.



NUE  
LUC  
ES M  
GRAM  
QUE  
LA C

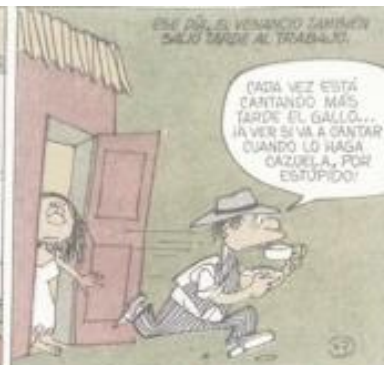
STRA  
HA  
MAS  
NDE

PASA

NUESTRA LUCHA  
ES MAS GRANDE  
QUE LAS 500 MIL  
CASAS  
QUE FALTAN EN  
CHILE

NUESTRA LUCHA  
ES CONTRA  
LA MISERIA  
Y  
LA INJUSTICIA

NUESTRA LUCHA  
ES POR  
LA REVOLUCION  
SOCIALISTA  
MP



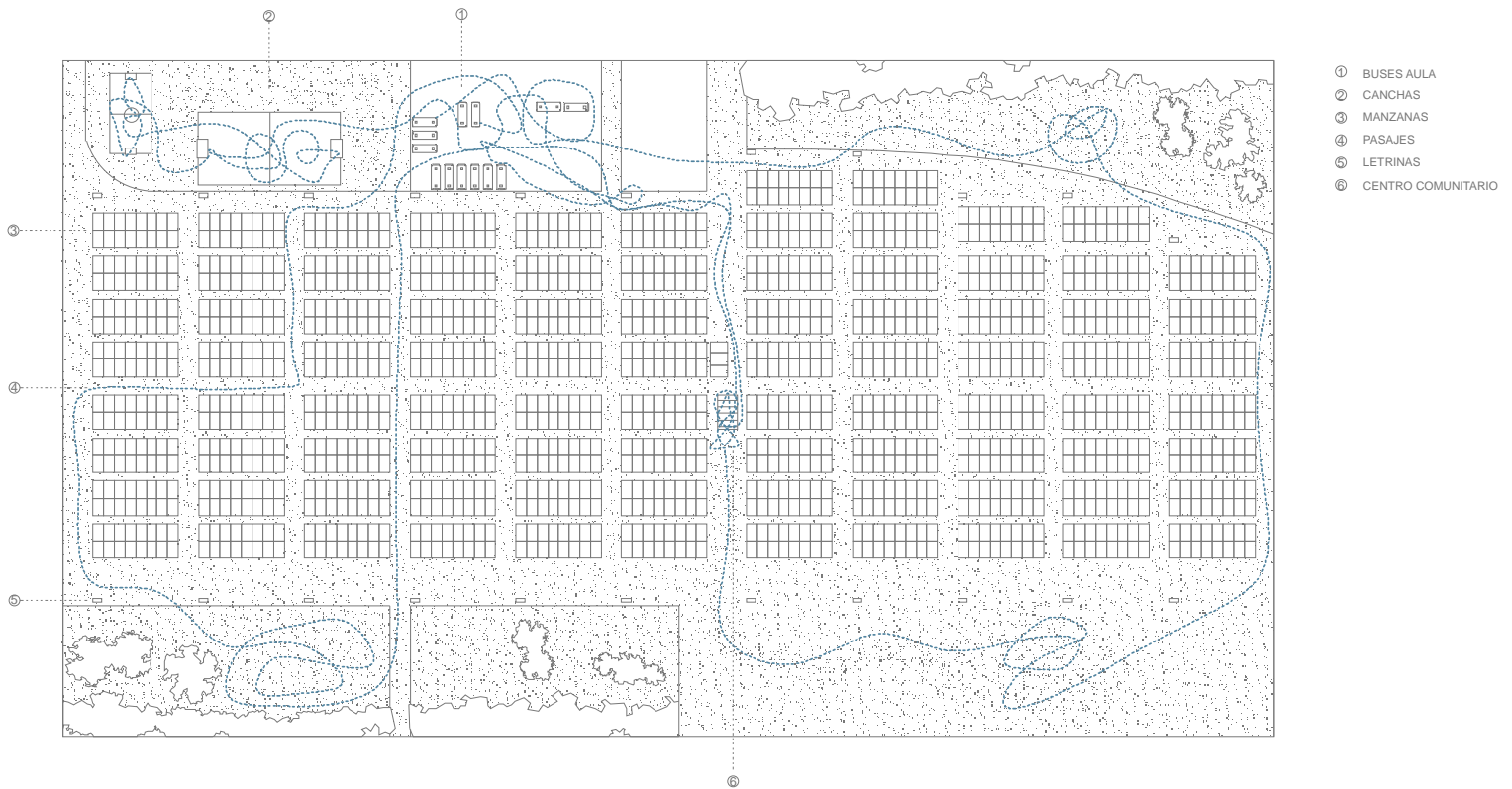


IMG 10. Tríptico informativo Gobierno Unidad Popular sobre la instauración de buses-aula como solución educativa en los campamentos. Así el gobierno demostraba que se estaba haciendo cargo de los sectores en urgencia.



### **III**

## **CUANDO LOS BUSES-AULA GENERARON ALGO MÁS ALLÁ DE ELLOS MISMOS**



IMG 11. Plano loteo campamento Nueva Habana, 1971. Redibujo por la autora en base a plano catastral publicado en *Desde Nueva Habana a Nuevo Amanecer*, Felipe Silva.

Los 11 buses entregados al campamento para iniciar la escuela que albergaría a sus niños, y padres, comienzan a generar un nuevo trazado y movimiento en el espacio: el límite entre escuela y campamento se disuelve, formando un nuevo orden territorial.

El bus-autobús-ómnibus se creó para ser un vehículo móvil de transporte (público en este caso) y que cubre ciertos trayectos empleados habitualmente por servicios urbanos, con una capacidad de trasladar a un gran número de pasajeros.<sup>26</sup> Albergar, movilizarse y otorgar un interior hermético fueron las facultades para pensar que un bus en desuso podría retomar vida en otro contexto y uso. Así, se fueron repartiendo como aulas en distintos campamentos alrededor de Santiago, otorgando entre ocho y doce buses por lugar. En el campamento Nueva Habana fueron 11 buses, en el campamento Unidad Popular fueron 8 y en el asentamiento Las Araucarias fueron 10.<sup>27</sup> Al llegar y ser instalados en los terrenos libres de cada lugar, que generalmente eran los espacios periféricos del campamento, los buses se disponían ordenadamente y comenzaban a adaptarse: se le sacaban las ruedas, el parabrisas se convertía en pizarra y su interior desmantelado se llenaba de bancos. Al final del bus se creaban tarimas para que los últimos niños pudieran ver, y también se disponían repisas para guardar los materiales pedagógicos. Los buses fueron la forma de decir que, aunque fuera con poco, la UP no se olvidaba de los campamentos ni el rol de la educación en ellos. El bus encarnaba la llegada de un esperado progreso social, pero desde un imaginario productivo industrial y socialista del Siglo XX: no la mediagua, sino la máquina, entregando una dimensión simbólica a la nueva escuela.

(ver anexo 1: bus como pieza).

Los buses funcionaron como dispositivos de activación dentro del campamento. El filósofo Giorgio Agamben define dispositivo de tal manera: "Entonces, para otorgar una generalidad más grande a la clase de por sí vasta de los dispositivos de Foucault, llamo dispositivo a todo aquello que tiene, de una manera u otra, la capacidad de capturar, orientar, determinar, interceptar, modelar, controlar y asegurar los gestos, las conductas, las opiniones y los discursos de los seres

---

<sup>26</sup> En el diccionario de la Real Academia Española un autobus se define como un vehículo automóvil de transporte público y trayecto fijo que se emplea habitualmente en el servicio urbano. Omnibus, por su parte, se define como un vehículo de transporte colectivo para trasladar personas, generalmente de las poblaciones.

<sup>27</sup> Estos números se obtuvieron en base al documental "Nueva Habana 1971", "Informe Proyecto Educativo Colegio Las Araucarias" del Mineduc y la investigación Campamento Unidad Popular 1970-1973 "Movimiento de pobladores y poder popular en la zona sur-oriente de Santiago", Rojas, I.

vivos".<sup>28</sup> En ello, existen seres y dispositivos, y que, en otras palabras, son cualquier elemento que en conjunto produce sujetos. Por lo tanto, la arquitectura es un dispositivo y el bus aula actuó como tal al contener un ideario en el cual se enmarcaba: como un implemento mecánico para crear educación. Según Agamben, los dispositivos son recíprocos, nosotros empleamos los dispositivos, pero ellos también nos moldean de vuelta, así, el bus aula fue capaz de incidir en las formas de vida y pensamiento de los habitantes ante un ideario determinado. Estos dispositivos fueron capaces de, junto a los pobladores, generar sujetos, como síntesis de ambos, funcionando con reciprocidad ante la educación. Sujetos auto organizados y comunitarios, que, trabajando para su comunidad, lograron establecer lazos de apoyos entre unos y otros.

Estas piezas adquirieron una primera condición al llegar al campamento y una segunda en el momento en que los usuarios se apropiaron de ellas, arraigándose al lugar y transformándose en elementos importantes en su comunidad y lugar específico. Su primera etapa consistió en su condición de mueble, que, entendido desde la arquitectura, posee dos características: la movilidad y la escala mínima que permite una libertad del usuario sobre él. La movilidad dentro de la arquitectura, según Yona Friedman, arquitecto teórico francés reconocido por su Manifiesto de l'Architecture Mobile (1958), es la capacidad de convertibilidad de formas y usos en las construcciones. un sistema permanente, abierto, adaptable y reconfigurable, en donde la temporalidad es lo importante.<sup>29</sup> La reutilización de los buses dados de baja como aulas en el Chile de los setenta se establece, sin querer serlo, como una especial solución que instauró lo versátil y anti estático en la arquitectura educacional nacional.

La libertad que tiene el usuario sobre un objeto de escala mínima es otra condición atribuible al bus, no tanto por las condiciones flexibles que tiene, sino por su mínima capacidad, en donde el usuario se las ingenia para generar otros espacios con tal de abordar las instancias necesarias y exigidas por la educación. Según la arquitecta Melina Pozo en su tesis doctoral "La disolución

---

<sup>28</sup> Agamben, G. "¿Qué Es Un Dispositivo?". Sociológica (México) 26, no. 73 (2011). 249-64.

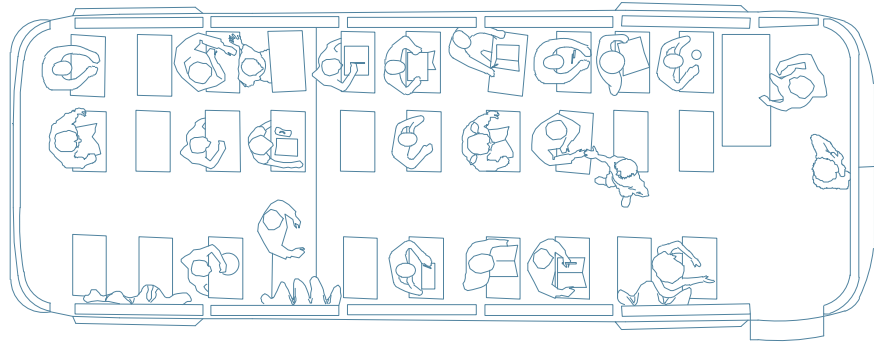
<sup>29</sup> Friedman, Y. "La Arquitectura Móvil : Hacia una ciudad concebida por sus habitantes". 1ª ed. Barcelona: Poseidón. (1978). 38

del aula” (2017), existen tres premisas que definen una arquitectura pedagógica ‘móvil’: la movilidad de manipulación para conferir flexibilidad y diversidad a la experiencia de aprendizaje, la movilidad de desplazarse por los territorios y la capacidad que tiene la arquitectura de montarse, desmontarse y viajar. La condición del mueble permite que las personas puedan improvisar y decidir sobre la arquitectura, permitiendo una elasticidad en donde el sujeto elige/actúa según sus preferencias individuales o colectivas.<sup>30</sup> El mueble entonces permite una escala definida que acoge dos tipos de acto: en ocasiones sirve de apoyo y acompañamiento, pero en otras es capaz de recibir actos definidos, vinculándose directamente con el usuario.

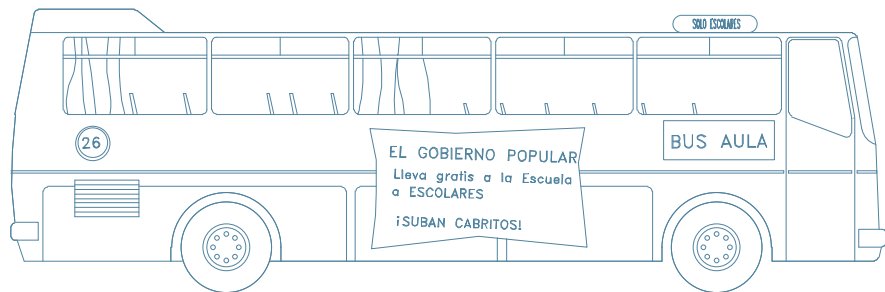
Una medida determinante como el bus aula, en un contexto histórico y social definido, buscó dar lugar a una de las actividades más importantes de la sociedad: la educación. El bus como objeto mueble logró reinventarse y dar una solución masiva a un sector necesitado de la población chilena mediante una respuesta suficiente para crear un nuevo concepto de escuela, sin ser esto su principal objetivo. Esta unidad base obtuvo en primera instancia (desde el traslado hasta los primeros días de uso como aula) un carácter mueble, desplazable y no determinante en la vida de sus usuarios, pero ya instauraba ya una condición arquitectónica novedosa para su contexto.

---

<sup>30</sup> Friedman, Y; Frampton, K. y Rodríguez, M.I. “*Arquitectura con la gente, por la gente, para la gente*” En ACTAR. (2011).



IMG 12. Redibujo por la autora del bus modelo OM Super Taurus, uno de los modelos reutilizados como bus aula, donado por la ETC.









IMG 13. Niños y buses aulas.  
Campamento Nueva Habana 1971.  
Colección Amy Conger.

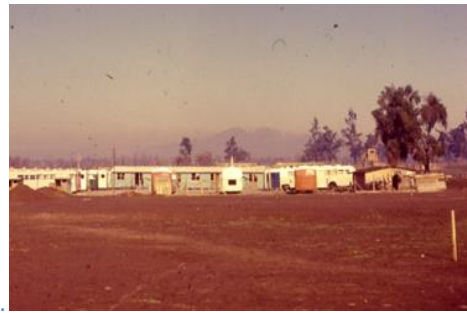
## **IV**

### **DE MUEBLES A INMUEBLES**

Dentro de las limitadas fronteras del campamento,



, la escuela era dispersa



Las aulas se encontraban en el perímetro...

dispuestas

ordenadamente...



y las calles eran los pasillos...

donde corrían y jugaban....



En las salidas a terreno conocían... y aprendían...

Los muros hablaban, e informaban



sus ideales...

El escenario, las canchas y el centro comunitario



eran espacios hitos...

El bus por su parte, fue tomando el carácter...



y determinación de su población.

IMG 14. Relato de la autora junto a fotografías de las colecciones René Urbina y Amy Conger.

“De aquí para arriba había trigales, en clases de matemáticas la mayor parte del tiempo lo pasábamos afuera, los niños aprendían a contar, a ver perímetro, área, todo en el terreno, en la naturaleza. Dos o tres veces por semana subíamos por la Quebrada de Macul, íbamos arriba, con huevitos duros, incluidas las mamás, con sanguchitos y partíamos arriba, coleccionaban insectos, coleccionábamos hojas, traíamos... El aprender haciendo lo permitía, la juventud nuestra también lo permitía, el apoyo [de los apoderados] también lo permitía. Mucho trabajo, trabajo extra aula, extra muros, mucho trabajo. [Era] anecdótico cuando los chiquillos llegaban embarrados enteros, los profes llegábamos embarrados enteros, cuando celebrábamos de repente, qué se yo, el ‘Día del Agua’ nos manguereábamos todos, nos manguereábamos todos en un barrito ahí que había en el pasto”<sup>31</sup>

Como se describe en el documental “Nueva Habana” (1971) la llegada de 11 aulas buses al campamento permitió un sistema educativo especial y arraigado a los ideales de sus pobladores: transformar el propio campamento en una escuela. Los buses rápidamente tomaron vida tanto en el día como en la noche. En el día, los profesores voluntarios del Pedagógico iban a hacerle clases a todos los niños del campamento, y en la noche, los mismos pobladores enseñaban alfabetización al resto de los pobladores. Los buses continuaron adaptándose y asemejándose a las aulas normales, integrando los mismos elementos de un aula tradicional, pero lo que ocurría al exterior de ellos era aún más interesante, ya que las clases se expandían a lo largo de todo el terreno. Murales, megáfonos, charlas, visitas a obras y juegos fueron elementos y actividades que dieron vida a este sistema educacional auto gestionado. La historiadora Camila Silva, en su publicación “La felicidad de Chile comienza por los niños” (2013) discute propuestas pedagógicas en base a movimientos sociales chilenos, y comenta acerca del sistema educativo de Nueva Habana:

---

<sup>31</sup> Entrevista a Luis Parraguéz, quien fue profesor de la Nueva Habana en diciembre del 2011. Entrevista realizada por Camila Silva, historiadora en “*La Infancia y el Movimiento Popular Chileno: una aproximación desde la escuela.*” (2013)

“Se comprendía la educación como una práctica abierta, que no se reducía al aula y que tenía que dar sentido y legitimidad a la gesta de los pobladores. Ellos estaban conscientes de que necesitaban hitos que les permitieran construir una narrativa sobre su propia historia para transmitir a sus hijos y a las futuras generaciones. Sólo después de este proceso reflexivo, se instaló la escuela”<sup>32</sup>

El bus-aula se concibe como un dispositivo gatillante que encapsuló fuerzas políticas, sociales, culturales y arquitectónicas, estableciendo provisoriamente un sistema educativo adaptado a las posibilidades que tenía un asentamiento informal en Chile. Así, se entiende este caso como un sistema que, aunque solo disponía de aulas, logró manifestar una pedagogía determinante: un aula que dependía de su arraigo al lugar para ser exitosa. Así recuerda Manuel Inostroza Zurita su paso por la escuela del campamento como alumno:

“Entrábamos a las 8:00 de la mañana a clases, y en el curso éramos 25 compañeros. Los buses eran cómodos y cada uno tenía su banco, estaban bien equipados. Eran buses muy bonitos para la época y todo esto fue por una idea creada por los dirigentes de la época” (...) “Además siempre nos daban leche y los recreos eran puras dinámicas de juegos: cantar, dibujar... lo más agradable era jugar con los amigos. Las clases eran muy buenas y los profesores educaban. Para ser un campamento teníamos todo...”<sup>33</sup>

Como lo describe un alumno, el bus aula comienza a ser parte de un sistema mayor, trazando redes dentro de todo el campamento, evidenciando otros espacios o dispositivos como parte de la escuela, creando manifestaciones

---

<sup>32</sup> Camila Silva es una historiadora de la Universidad Católica de Chile con Magíster en Historia en la Universidad de Chile. Se ha dedicado a entender el campamento Nueva Habana desde la mirada de los pobladores en este y otros escritos.

<sup>33</sup> Entrevista realizada por la autora a Manuel Inostroza Zurita, que vivió en la Nueva Habana y fue alumno en esos años. Realizada el 6 de junio del 2019.

sociales, pero también físicas al caso. El sistema educativo comienza a disolver límites espaciales concretos para llevar a cabo su meta pedagógica esencial: formar niños que aprendieran de sus padres, de la obra y del mundo fuera de la sala de clases. El escenario era un tipo de aula, la obra de las viviendas una forma de aprender haciendo, los terrenos aledaños eran el espacio ideal para comprender la naturaleza y los mismos muros levantados en el campamento eran pizarras dispuestas a la expresión. Este sistema educativo fue despertando los sentidos de sus niños a través de la experimentación y el encuentro entre la comunidad, irrigando un sistema de relaciones mayor. Lo que tocaban, miraban y escuchaban pasó a ser parte esencial de lo que aprendían. Visitar la casa deshabitada del ex dueño, tocar los materiales de la construcción, dibujar lienzos y cantar mientras caminaban eran formas de educar a los niños. Mario Garcés, en “El movimiento de pobladores durante la Unidad Popular” (2015) evidencia que existió una redefinición de lo educativo cuestionando los límites de la escuela. Aquella permeabilización de los límites entre escuela y comunidad implicaba que el lugar donde los niños debían aprender no serían bancos rígidos y alineados, sino campos, calles y fábricas. Surgió una educación -según ellos- de práctica abierta, que no se reducía al aula y que le daba sentido y legitimidad a la gesta de los pobladores.

El bus, cambia su rol al instalarse como un dispositivo difícil de mover, difícil de separar del contexto. Desde su condición mueble comienza a volcarse en un inmueble-urbano dentro del campamento, entendiendo su fijación a nivel de barrio.<sup>34</sup> El traspaso de la movilidad del bus aula desde su condición mueble hasta su formalización de red establecida a escala de los pobladores comienza a declarar que la educación plasmada en estos dispositivos fue de rápida importancia y aceptación de la comunidad, volcándose dependientes y activadores de una serie de implicancias en el campamento como la pedagogía dentro de la comunidad.

---

<sup>34</sup> La definición de bienes inmuebles (refiriéndose con bienes a todas las cosas de que los hombres se sirven y con las cuales se ayudan) son las cosas caracterizadas por su tendencia a la durabilidad y clara identificación. Aquellos que no se pueden transportar de un lugar a otro encontrándose realmente inmovilizadas por su adhesión al suelo. En Moreno, S. “*Bienes muebles e inmuebles*”. DEL TAIIA, (2012). 2. Sin embargo, se entiende “inmueble-urbano” por una fijación entendida a la escala del barrio y no en el edificio en sí.



IMG 15. Fotograma del documental Nueva Habana 1971, niños saliendo a terreno alrededor del campamento y haciendo diversas actividades.



Después de 1973, el panorama en el campamento Nueva Habana cambia radicalmente. El Golpe de Estado significó la detención de los dirigentes, la resistencia de sus pobladores y la represión de los aparatos del Estado.<sup>35</sup> En las manos de los militares surgió la población “Nuevo Amanecer”: un cambio de nombre que representaba el giro radical en la administración del país. La labor comenzada por la UP fue terminada por una empresa privada llamada “Cocivil Ltda” que edificó 1.248 viviendas, entre 36-44m<sup>2</sup>. Estas soluciones definitivas, se caracterizaron por una baja densidad de casas unifamiliares con patio y antejardín continuo. Asimismo, se construyó el Liceo Nuevo Amanecer:

“[El liceo] surge en los albores de la década del ‘70 como la escuela necesaria para dar una solución habitacional para tres grandes tomas de terreno del gran Santiago, a las que se les cede las tierras del fundo Los Castaños”.<sup>36</sup>  
(ver anexo 2)

El liceo ofrece educación parvularia, enseñanza básica y media, tanto científico humanista como técnico profesional (enfermería y sistema de alimentación colectiva). Actualmente cuenta con aulas, biblioteca, laboratorio de ciencias, salas múltiples, sala de computación, sala audiovisual, cancha de deportes, entre otros. La rápida desaparición de este sistema pedagógico único impuso en los pobladores una vez más un espacio educativo formal y típico, donde la dispersión del aula al territorio desaparece y se vuelve a la enseñanza tradicional.

---

<sup>35</sup> Comenta Marianela Busto. Op. Cit.

<sup>36</sup> Esta es la reseña del actual Liceo Nuevo Amanecer en su página web oficial, recordando su nacimiento en el campamento.





IMG 16. Niños pintando al aire libre dentro del campamento. René Urbina, 1972

V

**EL BUS AULA CINCUENTA AÑOS DESPUÉS**



IMG 17. El tejido de la Nueva Habana en un barrio actual de Santiago y sus escuelas.  
Elaboración propia.



IMG 18. En amarillo los campos de juego hasta 1961 en Amsterdam. Aldo Van Eyck: The playgrounds and the city. Amsterdam 2002.

El desacople de los sistemas que compone una escuela, como lo fue en el caso de los buses, logró trastocar los conceptos tradicionales de educación y arquitectura, dando indicios de como repensar las categorías de la escuela en una arquitectura mínima capaz de gatillar procesos sociales y culturales en un contexto diferente; la ciudad. Aquel orden pedagógico contempló el sentido comunitario como un factor determinante para el funcionamiento de una educación dispuesta a moldear y moldear-se por su comunidad. Para comprender cómo trasladar ciertas lógicas positivas de aquella educación a un pedazo de ciudad actual es pertinente exponer y considerar lo que proyectó Aldo Van Eyck en el Amsterdam de los años cuarenta, el cual se encontraba sumido en la posguerra y necesitando una urgente rehabilitación. Más de cuatrocientos playgrounds<sup>37</sup> fueron apropiándose de plazas, veredas y áreas en desuso, proceso guiado por una participación ciudadana en el que los padres mostraban preocupación por espacios donde sus hijos pudieran jugar. Esta operación culminó en una red de espacios lúdicos formados por mínimas intervenciones: pavimentos, barras, muros, asientos y pozos, generando núcleos que lograban la extensión del hogar a la ciudad y los playgrounds se convirtieron en una constelación dentro de ella. Esta manera de ocupar el territorio da luces de un nuevo orden, el cual se relaciona con la idea de dispositivos mínimos dentro del campamento, como lo fueron los buses. Goodman en su libro “La des educación obligatoria” (2016) propone “prescindir del edificio escolar para algunas clases y utilizar la ciudad misma como escuela (...) y así descentralizar la escuela urbana en pequeñas unidades”<sup>38</sup>. Esta idea de ocupar la ciudad como escuela, permite presentar las potencialidades de intervenir en pequeños espacios desde una acupuntura urbana<sup>39</sup>, proponiendo un sistema cultural expandido dentro de la ciudad que a través de ciertas intervenciones revitalicen la ciudad a través de la educación.

En el año 1973, mismo año en el que la Nueva Habana se convertía en la población Nuevo Amanecer, el artista Gordon Matta-Clark expuso en “Reality Properties: Fake Estates” el mapeo de ciertas propiedades restantes de algunas ciudades de Estados Unidos para cuestionar el significado y valor de ellas, proponiendo que estos espacios que a primera vista eran inútiles para la ciudad podrían ser algo más. Aquellos terrenos pequeños y de baja constructibilidad que parecían no ser rentables y a la vez botados por la ciudad comienzan a presentarse como una oportunidad para rentarlos por el artista. Aquella escala y tipo de intervención en la ciudad actual se presenta como un camino posible para complementar la educación formal, siendo los espacios-retazos oportunidades de rentarse socialmente a través de la cultura, sin ser esto, una declaración absoluta de cómo debe ser la educación, sino un camino pertinente para este ejercicio.

---

<sup>37</sup> En 1947 comenzó a realizarlos y la iniciativa se prolongó por más de dos décadas.

<sup>38</sup> Goodman, P. “*La Des-educación Obligatoria*”. 2a. ed. Libros De Confrontación. Serie Pedagógica; 3. Barcelona, Fontanella. (1976)

<sup>39</sup> El arquitecto urbanista Jaime Lerner entiende “acupuntura urbana” como una terapia del urbanismo para curar, mejorar y crear reacciones positivas y en cadena en la ciudad. En Lerner, J. “*Acupuntura urbana*”. Barcelona: Institut d’Arquitectura Avançada de Catalunya. (2005)





Actualmente, la comuna de Santiago es la tercera más poblada y densa del país, con 386.471 habitantes, aumentando un 48,5% desde el año 2002. El 83% de su población asiste a escuelas municipales o particulares subvencionadas<sup>40</sup>, tiene cuarenta y cuatro establecimientos municipales (veintidós básicas y doce liceos científico humanistas) y dentro de las aspiraciones comunales de sus autoridades se busca implementar estrategias de transición educativa entre niveles. La tasa de deserción escolar hoy es de un 26,5% y su mayor causa es la inconformidad con el sistema educativo, según Padem 2018. Esta área se compone de veinticinco barrios -Yungay, Universitario, Brasil, entre otros- los cuales se encuentran en un dinamismo difícil de encontrar en otras zonas de nuestro país. Los barrios de la comuna de Santiago están cursando actualmente una situación demográfica novedosa: ahí conviven viejos residentes, nuevos inmigrantes y ha aumentado la llegada de habitantes con mayores ingresos. Para muchos, además de ser su zona residencial, es su zona de trabajo: 22% viven y trabajan en el mismo barrio.<sup>41</sup> En los barrios ocurre una dualidad entre integración y exclusión, siendo la experiencia directa y cotidiana de la calle la posibilitadora de relaciones entre personas, pero también el espacio de diferencia.<sup>42</sup> El sentido comunitario como el elemento básico de la noción de barrio se comprende por un grupo de habitantes localizados en cierto espacio, cuya organización social se basa en la cooperación y asociación, compartiendo un sentido de pertenencia, cohesión e identidad <sup>43</sup>. Así, esta escala de ciudad se compone por un espacio urbano, sus ocupantes, un entorno físico y político en donde las relaciones o los vínculos entre estos elementos se tejen entre sí.

---

<sup>40</sup> 44,1% Particular subvencionado, 38,5% municipal y 12,3% particular según el Plan Anual de Desarrollo de la Educación Municipal, Padem, 2019.

<sup>41</sup> Así expone Yasna Contreras Gatica, en "*La recuperación urbana y residencial del centro de Santiago: Nuevos habitantes, cambios socioespaciales significativos*". En EURE (Santiago) 37, no. 112(2011): 89-113.

<sup>42</sup> Margarit Segura, M; Daisy, and Karina Bijit Abde. "*Barrios y población inmigrantes: El caso de la comuna de Santiago*." En Revista INVI 29, no. 81. (2014) 19-77.

<sup>43</sup> Tapia, V. "*El Concepto de Barrio y el Problema de su delimitación, Aportes de una Aproximación Cualitativa y Etnográfica*". Bifurcaciones, 12. (2013). 1-12

La escuela dentro de un barrio tiene el potencial de dar vitalidad a su entorno, convirtiéndose en un hito urbano espacial y socialmente. Sin embargo, muchas veces los proyectos educativos individuales tienden a separar las escuelas de su contexto, concretamente a su comunidad.<sup>44</sup> Los límites espaciales e ideológicos que tienen las escuelas hoy no permiten una efectiva incidencia en un radio mayor a su territorio específico. Paralelamente, para las personas, la escala de hogar o vivienda es muchas veces el único espacio para hacer vida social; la calle no la sienten suya y los límites de su vivienda o pasaje son su zona de confort inmediata.

Uno de los aprendizajes del bus como dispositivo de un sistema mayor a través de los pobladores, es que existe una escala o tensión entre el barrio y la escuela, en donde los habitantes se encuentran y conviven, sin importar el tiempo, la edad ni la situación específica: ahí nace la vida en comunidad inmersa en un espacio común. Carrión <sup>45</sup> menciona que el espacio público es un componente fundamental para la organización de la vida colectiva -integración y estructura- y para la representación -cultural y política- de la sociedad.

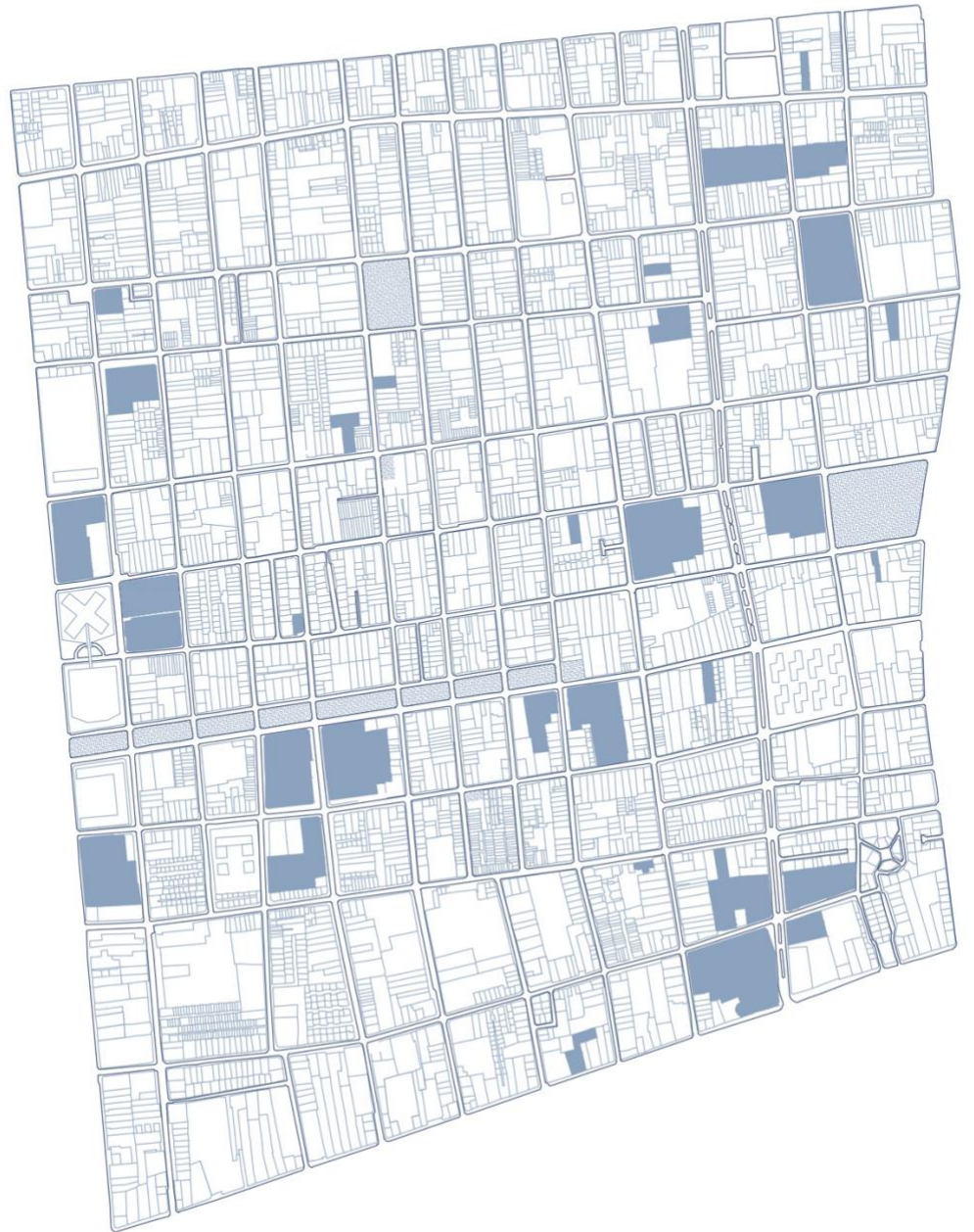
---

<sup>44</sup> Strickland, R. *“City of Learning: Schools as Agents for Urban Revitalization”*. En: H. Sharon and R. Mark, ed., *Schools for Cities: Urban Strategies*, 1a ed. Mississippi Delta, Estados Unidos: National Endowment for the Arts. (2002).

<sup>45</sup> Carrión, F. *“Espacio público: punto de partida para la alteridad”*. Fabio Velásquez, comp. Ciudad e inclusión: Por el derecho a la ciudad. Bogotá: Foro Nacional por Colombia, Fedevivienda y Corporación Región. (2004)



Img 20. Mapa  
escuelas actuales  
comuna de Santiago y  
sus barrios.  
Elaboración propia.

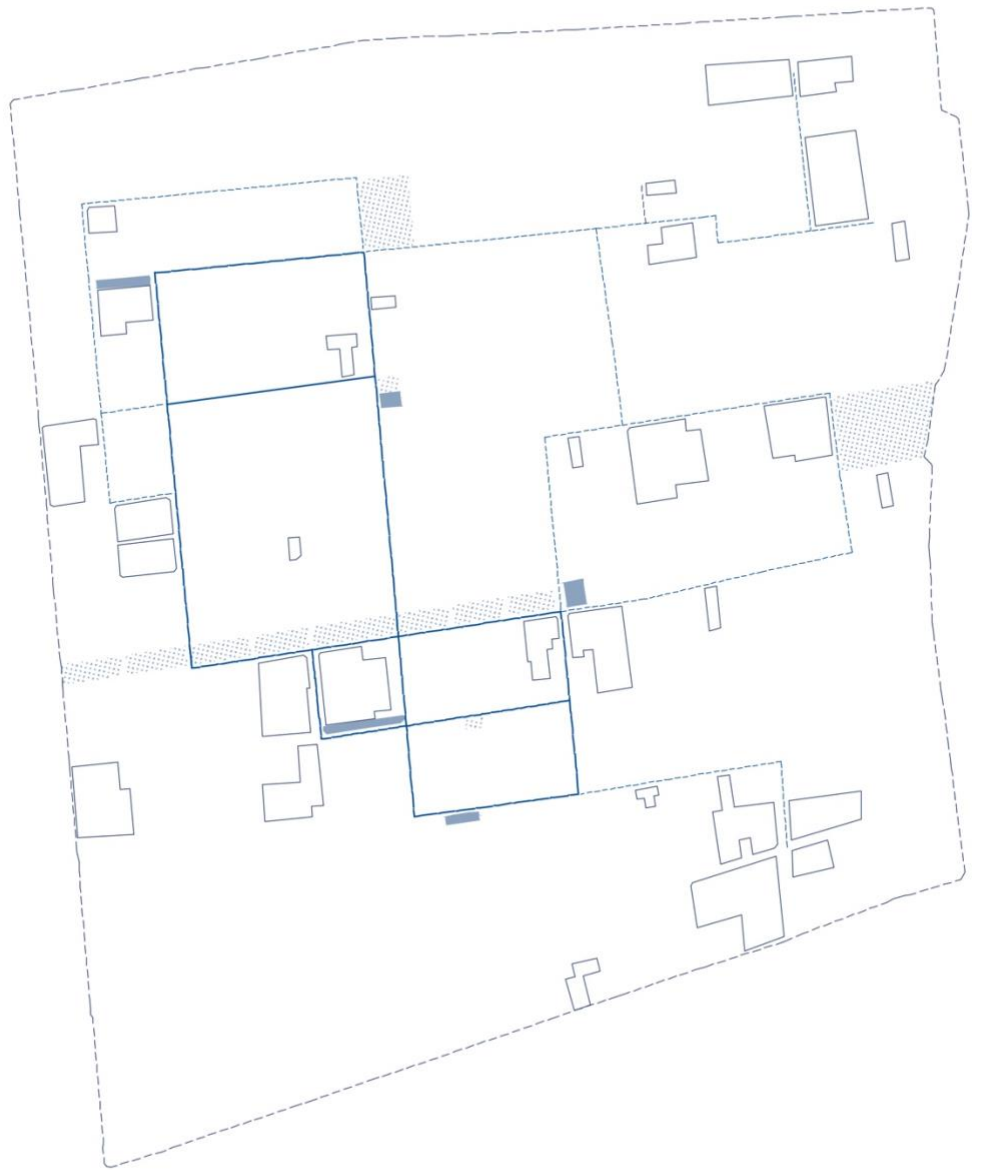


Img 21. El Barrio  
Yungay y sus escuelas.  
Elaboración propia

El barrio Yungay ha pasado los últimos años por un proceso de gentrificación liderado por la llegada de inmigrantes e inquilinos que van desde otros lugares de la ciudad, presentando un espacio de fricción entre sus habitantes. Por esto y por su historia, el barrio tiene una condición política y social muy interesante gracias a la carga histórica que sus propios vecinos resguardan y comparten a través de diversas organizaciones. Yungay tiene un potencial para repensar la educación de los barrios a través de un sistema. Dentro del barrio existen doce escuelas o liceos municipales, nueve subvencionados y cinco privados, provocando que la educación esté latente día a día. Al ser un barrio gentrificado, los espacios para resolver o mejorar la educación son reducidos, es por esto que como ejercicio se tomarán aquellos retazos de la ciudad, espacios que también existen en otros escenarios, para pensar entre lo específico y lo genérico, proponiendo que a veces la educación necesita de poco para activar una lógica mayor dentro del barrio.

Se repensarán ciertos retazos que el barrio Yungay posee para ponerlos al servicio educativo de sus habitantes y generar un complemento que redibuje las antiguas lógicas de sus escuelas existentes. Aquella intervención urbanística busca integrar las escuelas, los nuevos programas, a la comunidad y el barrio para reforzar la cohesión social, mejorando la educación y la calidad de vida de sus habitantes a través de cinco dispositivos educativos dispersos en el barrio soporte, funcionando por ser varios a la vez y por la tensión que generan. Dichos dispositivos responden a ciertas carencias de las escuelas actuales y formarían un nuevo sistema de uso común. (ver anexo 3) La escala entre barrio y escuela propone un proceso de aprendizaje que diluye sus horarios formales - no sólo se aprende en los horarios de la escuela -, diluye sus límites físicos - en otros espacios de la ciudad se puede aprender - y finalmente diluye la estratificación por edades - fusión intergeneracional para una enseñanza recíproca -. Así nace la oportunidad de pensar cómo integrar aquellos nuevos grupos que conviven actualmente en la comuna de Santiago, específicamente en la escala barrio, mediante elementos y espacios atomizadores e irrigantes dentro de la ciudad, generando situaciones de encuentro y cultura.





Img 22. El barrio como escuela.  
Escuelas, recorridos y programas.  
Elaboración propia

## CONCLUSIONES

Desde el año 2006, la “revolución pingüina” exigía mejoras en la educación. Sin muchos avances, se levantó con más fuerza aún el movimiento de estudiantil del 2011, el cual abogó, entre otras cosas, por una urgente reforma educacional. Hoy, octubre del 2019, en medio de una de las crisis sociales más importante del país, la educación sigue siendo prioridad para sus ciudadanos. La educación pública de Chile no ha logrado estar al nivel de lo merecido. Desde nuestra área, la arquitectura, vemos las falencias estructurales y básicas de algunos establecimientos. También, escuelas que no han sabido adecuarse a las nuevas necesidades de espacios flexibles, abiertos y dinámicos. Y otro punto igual de importante que los anteriores: no han sabido ser espacios construidos que logren conformarse como áreas de acogida e interacción entre la comunidad, no sólo alumnos, sino entre familias. Regidas por el horario pedagógico, las escuelas abren sus puertas para cumplir las materias requeridas, siendo sin ser su objetivo principal, espacios de encuentro entre personas.

¿Qué podemos cambiar hoy para hacer que la educación sea un factor de encuentro, calidad de vida y pedagogía a la vez? El caso de la Nueva Habana evidencia que un hecho concreto y mínimo fue capaz de afectar positivamente a su comunidad, y afectar-se por su comunidad provocando que un pedazo de ciudad se volviera escuela. Así, el rol de las personas y de una colectividad en una arquitectura mínima como el bus aula toma importancia. La generación de espacios comunes, como lo es la escuela o la educación, no sólo es un problema de planificación como en el caso del bus aula, es también de representación.

“Los espacios deben ser reconocidos como producto de la acción y de la intención humana colectiva y por lo tanto susceptibles de ser modificados y transformados. El espacio tiene dos dimensiones, una de forma y otra de proceso. En su condición de proceso el espacio es capaz de originar explicación de procesos y fenómenos que en él ocurren y no es un telón de fondo”<sup>46</sup>

---

<sup>46</sup> Cárdenas O’Byrne, Sabina, and Verónica D’Inca, María. *Arquitectura de la noviolencia: El papel del otro en la construcción del espacio común.* En Polis: Revista Latinoamericana, n.43 (2016)



Lo que significa un espacio para determinada comunidad es esencial: el espacio no es inerte al ser apropiado por cierto grupo de personas que tienen la capacidad de intervenirlo y transformarlo mediante su uso. Así, además del elemento atomizador, las personas son el elemento clave para crear un espacio en que ocurren cosas.

Desde los buses aula del campamento Nueva Habana se re-construye un sistema incompleto de educación que, junto a la autogestión de sus pobladores generaron un nuevo ideal de pedagogía sin límites formales que le dió espacio a las personas para exigir y actuar. La red de apoyo que se generó en el campamento junto a la llegada de las aulas formó un sistema orgánico que potenció tanto a la comunidad como la educación dentro de él. Los buses trastocaron los conceptos de educación formal, presentándose como dispositivos que irrigaron un sistema mayor de símbolos dentro del pedazo de ciudad que educaban, adquiriendo una condición de inmueble urbano dentro del campamento y generando un nuevo orden territorial en torno a la educación. Así se reconstruye la superación de la formalidad como método único de espacio educativo, explorando el impacto socioespacial que tuvo el bus aula como dispositivo y presentando a la arquitectura como un problema territorial frente a la educación.

Ese nuevo orden pedagógico da luces para cuestionar y repensar la educación actual de la escala barrio, aquella que comprende un sentido comunitario, de pertenencia e identidad de sus habitantes. Ante esa potencialidad, el hallazgo de una pedagogía disuelta se presenta como un sistema pertinente por su capacidad de estar al servicio y ser moldeado por las personas. La inclusión de dispositivos dentro de un pedazo de ciudad permite que formen parte de un proceso formado/formador de un pensamiento pedagógico propio del barrio, donde las personas valoran y participan de la educación expandida que se ofrece. El hacer pedazos de escuelas que deben afianzarse a otras cosas para servir pareciera ser más interesante en términos educativos y comunitarios que una escuela bajo el sistema tradicional actual, una escuela completa.



## Bibliografía

- AGAMBEN, G. "Qué es un dispositivo?". Sociológica. México 26, no.73. 2011
- ARCHIVO CHILE. "Las primeras 40 medidas del gobierno de la Unidad Popular". [http://www.archivochile.com/S\\_Allende\\_UP/doc\\_de\\_UP/SAdocup003.pdf](http://www.archivochile.com/S_Allende_UP/doc_de_UP/SAdocup003.pdf)
- BRAVO, L. y MARTÍNEZ, C. "Chile: 50 años de Vivienda Social: 1943 – 1993". U. Católica de Valparaíso, Chile. 1993
- BERHO, M. "Actas del primer congreso de ciencias sociales y educación". Capítulo: Crisis en la escuela de masas y el vértigo popular en los márgenes de la ciudad Santiago 1970–1973. 2012.
- BIBLIOTECA NACIONAL DE CHILE. "Poblamiento", en: Santiago 1930-2006. Memoria Chilena . Disponible en <http://www.memoriachilena.gob.cl/602/w3-article-93813.html>. Recuperado en noviembre, 2019.
- CASTELLS, M. "Movimiento de Pobladores y lucha de clases en Chile". En EURE: Huellas de una metamorfosis metropolitana 1970/2000. Santiago, Chile. 1973.
- DUQUE, J. y PASTRANA, E. "La movilización urbana reivindicativa de los sectores populares en Chile: 1964-1972". Santiago: FLACSO. 1972
- LE FIGARO. "Manifiesto Futurista 1909. Le Figaro publie en une le manifeste du Futurisme". 2019. Recuperado en junio 2019 en: <http://www.lefigaro.fr/histoire/archives/2019/02/19/26010-20190219ARTFIG00263--le-figaro-publie-en-une-le-manifeste-du-futurisme-le-20-fevrier-1909.php>
- FREIRE, P. "Pedagogía de la esperanza", Ediciones Siglo XXI, 1992
- FRIEDMAN, Y. "La Arquitectura Móvil : Hacia una ciudad concebida por sus habitantes". 1a ed. Barcelona: Poseidón, 1978.
- FRIEDMAN, Y. FRAMPTON, K. Y RODRIGUEZ, M. "Arquitectura con la gente, por la gente, para la gente". León; MUSCAC, 2011.
- GARCÉS, M. "El Movimiento De Pobladores Durante La Unidad Popular, 1970-1973." Atenea: Revista De Ciencias, Artes y Letras 512. Concepción. 2015. 33-47.
- GEHL, J. "Cities for People". Washington: Island Press, 2010.
- GINZBURG, C. TEDESCHI, J. TEDESCHI, A. "Microhistory: Two or Three Things That I Know about It." Critical Inquiry 20, n1 1993. 10-35
- HIDALGO, R. "La vivienda social en Santiago de Chile en la segunda mitad del siglo XX : Actores relevantes y tendencias espaciales. ¿Una nueva ciudad?". 2003
- MATTOS, C. DUCCI, M. "Santiago en la globalización una nueva ciudad" Santiago, Ediciones sur, 2004
- REVISTA 180 N34. "Orígenes de un diseño participativo: la construcción de los barrios populares de Santiago, 1952-1973" [.http://repositorio.uchile.cl/bitstream/handle/2250/135983/Giannotti-Origenes-de-un-disenoparticipativo.pdf](http://repositorio.uchile.cl/bitstream/handle/2250/135983/Giannotti-Origenes-de-un-disenoparticipativo.pdf)
- ROJAS, I. "Campamento Unidad Popular (1970-1973): movimiento de pobladores y poder popular en la zona sur-oriente de Santiago". Izquierdas, 45. 2019.
- ROJAS, J. "Los estudiantes secundarios durante la Unidad Popular, 1970-1973." 2009
- SANT' ELLIA, A. "La arquitectura futurista". Manifiesto. 11 de julio de 1914. <https://previa.uclm.es/profesorado/juanmancebo/descarga/textos/arquitecturafuturista.pdf>

- STRICKLAND, R. *"The City of Learning: Schools as Agents for Urban Revitalization"*. En: H. Sharon and R. Mark, ed., *Schools for Cities: Urban Strategies*, 1a ed. Mississippi Delta, Estados Unidos: National Endowment for the Arts. 2002.
- GOODMAN, P. *"La Des-educación obligatoria"*. 2a.ed. Libros De Confrontación. Serie Pedagógica 3. Barcelona: Fontanella. 1976.
- SCEE. *¿Qué es la SCEE?*. Santiago: La Sociedad, 1976.
- SCEE, Departamento de Arquitectura y Estudios. *"Arquitectura escolar '74 Chile : planificación y diseño escolar en áreas urbanas de alta densidad"*. Santiago. (1975).
- SCEE. *"Las construcciones escolares en Chile. 1980. Una empresa privada con participación estatal. Estructura y realizaciones (1937-1980)"*. Santiago. 1982.
- TAPIA, R. *"Rodrigo Hidalgo: La Vivienda Social En Chile Y La Construcción Del Espacio Urbano En El Santiago Del Siglo XX."* *EURE Santiago* 31, n93. 2005.
- TAPIA, V. *"El concepto de barrio y el problema de su delimitación, aportes de una aproximación cualitativa y etnográfica"*. *Bifurcaciones*, 12. 2013
- ZAVESTOSKI, S. AGYEMAN, J. *"Incomplete Streets : Processes, Practices and Possibilities. Routledge, Equity, Justice, and the Sustainable City Series"*. London: Routledge. 2015

#### TESIS Y OTROS ESCRITOS

- POZO, M. *"La disolución del aula : Mapa de espacios arquitectónicos para un territorio pedagógico"*. España: Escuela Técnica Superior De Arquitectura, Universidad De Sevilla. (2017).
- SILVA, C. *"La felicidad de Chile comienza por los niños: propuestas político-pedagógicas de los movimientos sociales chilenos"*. Santiago, 1953-1973.
- SILVA, C. *"Para una historia social de la educación: la construcción histórica de la escuela popular: una mirada desde el movimiento de pobladores (1957-1973)"*. 2013.
- PINTO, D. *"Estado y pobladores en la configuración del territorio: del campamento Nueva Habana a Población Nuevo Amanecer: territorialidad de los habitantes y configuración espacial generada por las políticas habitacionales implementadas por el Estado de Chile 1970-2009"*: Unidad Vecinal N° 25 (Nuevo Amanecer), Comuna de La Florida. 2012.
- COFRÉ, B. *"Historia de los pobladores del Campamento Nueva La Habana durante la Unidad Popular (1970-1973)"*; Tesis para optar al grado académico de Licenciado en Historia y Ciencias Sociales; Santiago; Universidad ARCIS. 2007.
- EXXS, U. *"De la racionalización constructiva a la arquitectura sistemática: Edificios escolares para la reforma educacional de 1965"*. Tesis para optar por el grado académico de Doctor en arquitectura y estudios urbanos, PUC. 2018.

#### DOCUMENTALES

- COHEN, T. y PEARCE, R. "Nueva Habana", Chile, 1971.
- ROBLES, E. y DENNIS, R. "Nuevo Amanecer". Chile: Escuela popular de cine. 2012.

#### ENTREVISTAS

- Marianela Bustos, orientadora del Liceo Nuevo Amanecer. 03.06.2019
- Alonso Carillo, Centro Cultural La Casita. 03.06.2019
- Entrevista Manuel Inostroza Zurita. 06.06.2019



## LISTADO DE IMÁGENES

**IMG 01.** Aula-bus Campamento Nueva Habana 1971. Colección Amy Conger disponible en: Colección Archivo Nacional, Fondo Mujer y Género.

**IMG 02.** .En Boris Cofré: *“Historia de los pobladores del campamento Nueva La Habana durante la Unidad Popular (1970 – 1973)”*.

**IMG 03.** Elaboración de la autora en base a datos de Duque y Pastrana (1972). *“La movilización urbana reivindicativa de los sectores populares en Chile: 1964-1972”*. Santiago FLACSO

**IMG 04.** Elaboración de la autora en base a ubicaciones expuestas en *“Campamento Unidad Popular (1970-1973): movimiento de pobladores y poder popular en la zona sur-oriente de Santiago”*. Ignacio Rojas, Febrero 2019.

**IMG 05.** Boris Cofré, Op. Cít.

**IMG 06.** Íbid. pág 108.

**IMG 07.** Boris Cofré, Op. Cít.

**IMG 08.** Elaboración de la autora.

**IMG 09.** Boris Cofré, Op. Cít.

**IMG 10.** Tríptico informativo Gobierno Unidad Popular sobre la instauración de buses-aula como solución educativa.

**IMG 11.** Redibujo por la autora. En base a Plano Catastral Campamento Nueva Habana año 1971 disponible en: *“Desde Nueva Habana a Nuevo Amanecer.”* Felipe Silva. Programa Quiero mi barrio.

**IMG 12.** Redibujo por la autora del bus modelo OM Súper Taurus, uno de los

modelos reutilizados como bus aula, donado por la ETC. En base a fotografías.

**IMG 13.** Colección Amy Conger disponible en: Colección Archivo Nacional, Fondo Mujer y Género.

**IMG 14.** Fotografías colecciones Amy Conger y René Urbina.

**IMG 15.** Fotograma del documental Nueva Habana 1971, autor: Tom Cohen y Richard Pearce

**IMG 16.** Colección René Urbina 1972. Recuperado en: *“La felicidad de Chile comienza por los niños”*. Silva, Camila.

**IMG 17** Elaboración propia de la autora en base a proyecto.

**IMG 18.** Lefavre. *“Aldo Van Eyck : The Playgrounds and the City*. Amsterdam: Stedelijk Museum, 2002.

**IMG 19.** Gordon Matta-Clark’s “Reality Properties: Fake Estates” (1973) Disponible en socks-studio.com

**IMG 20.** Elaboración de la autora en base a Plano Catastral Municipalidad de Santiago.

**IMG 21.** El Barrio Yungay y sus escuelas. Elaboración de la autora.

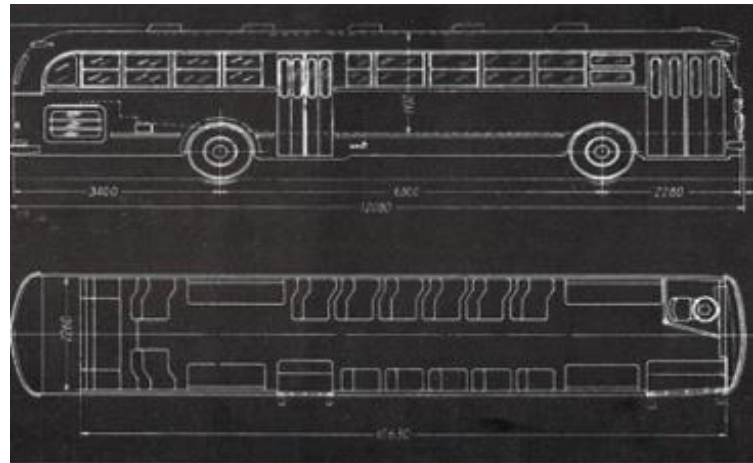
**IMG 22.** El Barrio como escuela. Escuelas, recorridos y programas. Elaboración de la autora.

**IMG 23.** Modelos autobuses usados como aula. Archivo Micrópolis.

**IMG 24.** Fotografía de la autora en visita a Liceo Nuevo Amanecer el 03.06.19

## ANEXOS

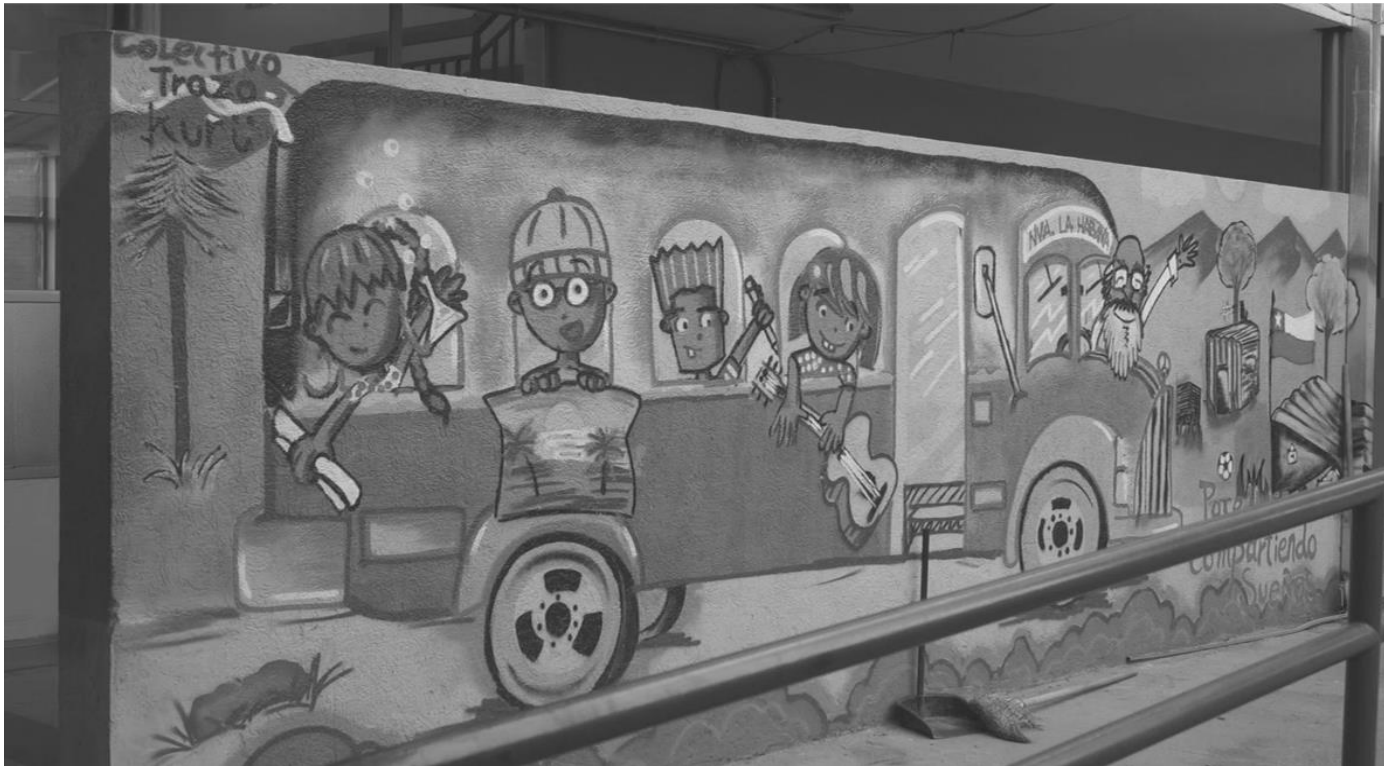
1. Bus como esqueleto base.  
Hay varios factores que hacen del bus lo más parecido a un aula tradicional: medidas, capacidad de desmantelación interior, ventanas, luz, puerta y capacidad de ordenamiento. Aquí uno de los buses utilizados como aulas.



**DIBUJO GENERAL  
DEL  
BUS FUSO R32**

IMG 23. Algunos de los modelos más famosos de buses que tuvo la Empresa de Transportes Colectivos del Estado: OM Super Taurus (1954), Mitsubishi Fuso R32 (1956) y Pegaso Castro-Caride 5022/1V (1965).  
Archivo Micrópolis

- Mural donado por la UMCE para el Liceo Nuevo Amanecer para recordar sus inicios.



IMG 24. Fotografía de la autora.  
03.06.2019 en visita al Liceo  
Nuevo Amanecer, La Florida.

- Escuelas existentes del Barrio Yungay y su infraestructura. Elaboración de la autora en base a programas de cada establecimiento.

|                                     | Aulas | Biblioteca | Laboratorios / Talleres | Casino | Sala música/audiovisual | Capilla | Cancha | Gimnasio | Radio escolar | Huerto/invernadero | Sala cine | Sala computación |       |
|-------------------------------------|-------|------------|-------------------------|--------|-------------------------|---------|--------|----------|---------------|--------------------|-----------|------------------|-------|
| <b>BARRIO YUNGAY</b>                |       |            |                         |        |                         |         |        |          |               |                    |           |                  |       |
| Colegio María Luisa Villalon        | x     | x          | x                       | x      | x                       | x       | x      | x        |               |                    |           | x                |       |
| Liceo Miguel de Cervantes           | x     | x          | x                       | x      |                         |         |        |          |               |                    |           | x                | 470   |
| Liceo Técnico Celia Clavel Dinator  | x     | x          | x                       |        |                         |         | x      |          |               |                    |           | x                | 730   |
| Colegio Pedro de Valdivia Agustinas | x     | x          | x                       | x      |                         |         | x      |          |               |                    |           |                  |       |
| Colegio Alto Panela                 | x     | x          | x                       |        |                         |         | x      | x        |               |                    |           |                  |       |
| Colegio Santa Helena                | x     | x          | x                       | x      | x                       | x       | x      | x        |               |                    |           | x                | 275   |
| Colegio Santa Cecilia               | x     | x          | x                       | x      | x                       |         | x      |          |               |                    | x         | x                | 210   |
| Colegio Marista - A. Arcilla        | x     | x          | x                       | x      | x                       | x       | x      | x        |               |                    |           | x                | 1950  |
| Colegio Santa Teresita de Jesus     | x     | x          | x                       | x      | x                       |         | x      | x        |               |                    |           | x                | 460   |
| Liceo Jose Miguel Infante           | x     | x          | x                       | x      | x                       |         | x      | x        |               |                    |           | x                | 1000  |
| Colegio David Matarasso             | x     | x          | x                       | x      |                         |         | x      |          |               |                    |           | x                |       |
| Escuela Básica República de Panamá  | x     | x          | x                       |        |                         |         | x      | x        |               |                    |           | x                | 400   |
| Escuela República de Israel         | x     | x          | x                       | x      |                         |         |        |          |               |                    |           | x                | 600   |
| Colegio Diego de Almagro            | x     | x          | x                       | x      | x                       |         | x      | x        |               |                    |           | x                | 730   |
| Colegio Hispano Chileno             | x     | x          | x                       | x      | x                       |         | x      |          |               |                    |           | x                | 440   |
| Salesianos Alameda                  | x     | x          | x                       | x      | x                       |         | x      |          |               |                    |           | x                | 1800  |
| Liceo 1 Javiera Carrera             | x     | x          | x                       | x      | x                       |         | x      |          |               |                    |           | x                | 2.600 |
| Colegio Victoria Prieto             | x     | x          | x                       | x      | x                       |         | x      |          |               |                    |           | x                | 508   |
| Colegio Isaura Dinator              | x     | x          | x                       | x      | x                       |         | x      | x        |               |                    |           | x                | 600   |
| Escuela Luis Calvo Mackenna         | x     | x          | x                       | x      |                         |         | x      |          |               |                    |           | x                | 690   |
| Instituto Chileno de la Lengua      |       |            |                         |        |                         |         |        |          |               |                    |           |                  |       |
| Preuniversitario Pedro de Valdivia  |       |            |                         |        |                         |         |        |          |               |                    |           |                  |       |
| ICEI sede colegio                   |       |            |                         |        |                         |         |        |          |               |                    |           |                  |       |
| Jardin Infantil Aventura            |       |            |                         |        |                         |         |        |          |               |                    |           |                  |       |
| issett                              |       |            |                         |        |                         |         |        |          |               |                    |           |                  |       |



## EXTRACTOS DE ENTREVISTAS

A Manuel Inostroza Zurita, alumno buses aulas del campamento Nueva Habana:

*“1970 llegamos del campamento Ranquil”*

*“Entrábamos a las 8.00 de la mañana a clases, y en el curso éramos 25 compañeros. Los buses eran cómodos y cada uno tenía su banco, estaban bien equipados...” “Eran buses muy bonitos para la época y todo esto fue por una idea creada por los dirigentes de la época”*

*“Además siempre nos daban leche y los recreos eran puras dinámicas de juegos: cantar, dibujar... lo más agradable era jugar con los amigos. Las clases eran muy buenas y los profesores educaban. Para ser un campamento teníamos todo”*

*“La distribución era por manzanas de la A a la Z y el centro cultural estaba en medio del campamento, era el centro de todo. Lo más relevante era los fines de semana, nos visitaban grandes grupos de la época cuando recién empezaban a crecer: Illapu, Inti Ilimani y el gran Víctor Jara”*

*“Siempre teníamos algo que hacer, nunca estábamos flojeando. Hacíamos guardia, cuidábamos nuestros ranchos. Nos sentíamos seguros y nos cuidábamos unos a otros, jamás hubo un robo, había ayuda y autocuidado”*

*“Hay tres cosas que nunca se me olvida. El gran incendio que hubo en el campamento donde se quemó una manzana entera de casas, pero la ayuda llegó como bendiciones para las familias y amigos. Lo otro fue ver pasar los aviones de combate de la Fuerza Aérea rumbo a la moneda para bombardearla, pero antes de eso ver como disparaban contra las torres de radio Magallanes. Tercero, ver como después del golpe estábamos rodeados de militares”*

*“Fue muy lindo el Campamento Nueva Habana, y gracias a eso tenemos una gran casa en la Nueva Amanecer”*

A Marianela Bustos, Orientadora Liceo Nuevo Amanecer:

*“El tema de los buses fue parte del campamento y del proyecto, el cual no fue una toma, fue una acción del dueño del Fundo de los Castaños, que a través del SERVIU se les sede a los pobladores sin casa esto. Se organizaron por cuadradas, con una posta, pero, se dan cuenta de inmediato que la idea era que sus hijos tenían absoluto derecho de adquirir educación. Pero ¿cómo lo hacían si no tenían local, recursos para pagar, ni profesores? No tenían nada... Entonces recurren al pedagógico de la Chile y con conversaciones con las autoridades se encuentran con un grupo de profesores que estudiaban pedagogía, estaban en primer o segundo año y ellos vienen acá por amor y fe de lo que estaba ocurriendo. Se consiguen estas carrocerías y comienzan a impartir clases dividiéndose como hoy. Primero, segundo, tercero básico... atendiendo a los niños más pequeños (poniéndose en el contexto educacional de Chile en esa época: los más pobres de nuestro país no estudiaban) Esto era todo un logro sacar las humanidades de esa época, lo que hoy corresponde a un cuarto medio, que significaba como tener un título universitario hoy, pero era la gran minoría”*

*“Era una educación muy hermosa. Te puedo contar que el último profesor de esos años se acaba de ir hace un mes. Luis Parraguéz. El hizo escuela acá, se volvió un todo para él”*

*“Se funda esta escuela, y luego, con el Golpe de Estado que significó detenciones de los dirigentes, resistencia y luego vino la represión fuerte. El gobierno de Pinochet le cambia el nombre y le pone un nombre simbólico “Nuevo Amanecer” algo así como salir de la oscuridad de la política y ponerle este nombre. Luego ya será una escuela a fines del año*

1975, con construcciones de maderas, que aún conservamos algo por ahí por si quieres ver después, aunque están remozadas. Va a funcionar como una escuela con muchos muchos estudiantes, porque era la única alternativa a educación que había por el sector. Entonces esta escuela se manejaba con 1600 alumnos en doble jornada hasta el año 2000 en el cual el director de ese minuto, Iván Sánchez, va a proponer al Ministerio agrandar la oferta y generar un liceo, o sea, extenderse con un primero medio, al año siguiente un primero y un segundo, y así finalmente sacar un cuarto medio. El año 2000 parte la oferta liceo y va a ingresar la jornada completa y para poder tener la condición de un colegio en JEC (Jornada Escolar Completa) se necesitaba el edificio central de tres pisos y algunas dependencias más.”

“Se mantiene así hasta el año 2012, cuando producto de movimientos estudiantiles se amplía nuevamente la oferta y se agregan dos carreras del técnico profesional: gastronomía y atención de enfermería, y esa es la realidad que tenemos hoy en día. Tenemos una atención desde el PK hasta IV medio, las dos carreras técnicas y el tema de educación de adultos como alternativa a los trabajadores que no han terminado. El año 2011 fue un año crítico, de mucho cuestionamiento y rebeldía, lo cual era raro en nuestros estudiantes, porque aquí son poco apáticos, viven en su mundo. Pero los chicos del año 2011 se toman el colegio durante 6 meses, ellos lo toman como un movimiento interno: quieren mejora en la infraestructura, mejoras en la oferta académicas, por eso el TP, y dentro de estas mejoras surge el “patio techado” esta cancha al aire libre embalsada. No era más que eso, y ese fue el producto de seis mese de toma, ese patio.

“Luego de la gran toma del 2011 perdimos 6 cursos porque los apoderados no quisieron seguir aquí, porque acá la gente es gente de trabajo, esta no es una población de gente que esté en las casas, son gente que sale a trabajar y son gente que necesita que el liceo cuide a los niños y como nosotros estuvimos en este proceso largo decidieron llevarse a los chicos. Ahora, estamos en el repunte, 500 estudiantes, lo cual es bastante bueno si consideramos que los años 2012 2013 teníamos 300 estudiantes.”

“1.000 millones para refaccionar el colegio; pisos, ventanas, puerta, pintura, baños, luminaria, etc. Cuando terminamos eso, la UMCE regaló un mural con el gran protagonista Freire, el gran pedagogo latinoamericano, que nos menciona en uno de sus libros acerca de los buses. “

A Alonso Carillo, Centro Cultural La Casita ubicado en la villa Nuevo Amanecer:

“Aquí hay varios talleres. Este espacio es una construcción del año 2009, que con el proyecto Quiero mi barrio se remodeló este espacio. Antes era una construcción muy antigua.

“Hay una producción social, hay poca, pero hay, y si hubiera mas espacios así en las demás cuadras, como estuvo destinado en aquel tiempo, crecería el desarrollo comunitario, o sea la gente y la comunidad”

“Aquí hay mucho tráfico, de pasta base, y deja sin alma a las personas. (...) De hecho este es un espacio seguro, sólo una vez alguien se pasó de listo. Este es un espacio que le da a los chicos la posibilidad de crecer con otras cosas y otros conocimientos. Acá hay actividades que son talleres en todo el año y otras que son en fechas especiales. Para niños hay talleres de folclore, de circo, y eso hasta ahora, porque no tenemos mucha gente que trabaje con niños y voluntariamente. Aquí sólo nos pagan la luz, ni siquiera el agua. Lo bueno es que tenemos autonomía, esto es netamente de la comunidad”





Fotografía "Bienvenido  
to Nueva Habana"  
Amy Conger, 2010

